

# GEMEINSAM

St. Marien Melle-Oldendorf - Paulus Melle - St. Petri Melle

Ausgabe 91 Oktober bis Dezember 2025



Grafik: Pfeffer

**ABSCHIED ...**

**NEUBEGINN ...**



## „Adieu – Gott befohlen“



Liebe Leserinnen und Leser,

nach zehn Jahren als Superintendent im Kirchenkreis Melle-Georgsmarienhütte heißt es für mich bald Abschied zu nehmen. Am 31. Oktober werde ich um 15.00 Uhr in der St. Petri-Kirche in Melle von Regionalbischof Friedrich Selter in den Ruhestand verabschiedet.

Auf über 37 Jahre als Pastor und Superintendent zurückzublicken erfüllt mich mit großer Dankbarkeit. Als ich 2015 in meine Heimat Melle zurückkehrte, war es für mich eine besondere Ehre, die Leitung des Kirchenkreises zu übernehmen, in dem ich groß geworden war. Besonders geprägt hat mich die kirchliche Jugendarbeit in Melle-Neuenkirchen.

Mit Freude habe ich das kirchliche Leben in Melle und dem südlichen Landkreis Osnabrück mitgestaltet – in einer Region mit lebendigen Gemeinden und schöner Landschaft. In dieser Zeit ist viel in Bewegung gekommen: gestärkte Zusammenarbeit, neue Strukturen, gemeinsame Gemeinde-büros, Fusionen und Kooperationen.

Die Corona-Pandemie war eine große Herausforderung, zeigte aber auch eindrucksvoll, mit wie viel Engagement und Kreativität sich Haupt- und Ehrenamtliche eingesetzt haben. Neue Gottesdienstformen spendeten Trost und gaben Mut. Viele Gottesdienste bleiben mir lebendig in Erinnerung – auch fröhliche Momente wie das Reformationsjubiläum 2017 mit der Kabarettrevue „Der 500. Geburtstag“. Gemeinsam glauben, feiern und lachen – das gehört für mich unbedingt dazu.

Nicht alles war leicht. Tief erschüttert hat mich die Aufdeckung des sexuellen Missbrauchs an Lisa Meyer in den 1970er Jahren in Oesede. Was damals geschah und wie in unserer Kirche bis in die Gegenwart damit umgegangen wurde, ist und war unzureichend, verharmlosend, vertuschend und beschämend. Die Pflicht zur Aufarbeitung, Prävention und echten Veränderung bleibt bestehen, damit Vertrauen wachsen kann.

Mit dem Ruhestand endet eine lange Wegstrecke. Ich gehe mit einem dankbaren Herzen. Es war mir eine Freude, Ihr Superintendent zu sein. Für Vertrauen, Unterstützung und viele wohlwollende Worte danke ich Ihnen herzlich. Ich weiß, ich war nicht fehlerlos – dafür bitte ich um Nachsicht und Vergebung.

So verabschiede ich mich mit einem norddeutschen „Tschüss“ – in Anlehnung an das französische „Adieu – Gott befohlen“. Möge Gottes Segen Sie begleiten. Bleiben Sie Ihrer Gemeinde und unserer Kirche verbunden – und vor allem: bleiben Sie behütet.

Mit herzlichen Grüßen  
Ihr Hannes Meyer-ten Thoren,  
Superintendent

Foto: privat



Liebe Leserin und lieber Leser,

es ist Herbst geworden und wir müssen uns damit abfinden, dass sich der Sommer für dieses Jahr VERABSCHIEDET hat. Immer wieder müssen wir ABSCHIED nehmen, von lieben Menschen, von Lebensabschnitten und manchmal auch von scheinbaren Gewissheiten.

Nach dem **ABSCHIED** folgt zum Glück auch ein **NEUBEGINN**.

Vielleicht beginnt in Ihrem Leben gerade jetzt ein neuer Abschnitt. Vielleicht ist jetzt Zeit für ein Ehrenamt. In unseren Kirchengemeinden suchen wir Menschen, die Lust haben, sich mit ihrer Zeit einzubringen, sei es im Verteilen des „GEMEINSAM“ (Sie halten das neue Heft gerade in den Händen) oder in der Unterstützung des Kirchencafés oder ...

Ehrenamt macht glücklich (!), das weiß ich aus eigener Erfahrung.

Jutta Milker aus der St.-Petri-Gemeinde  
Foto: privat



## INHALT

## Seite

Verabschiedung des Superintendent	2
Begrüßung / Inhalt	3
Geistliches Wort / Kontakt Kirchenbüro	4
Gottesdienst 09.11., Öffnungszeiten Büro Weihn./Jahreswechsel, Benefizkonzert 21.11.	5
Reformation heute / Impressum	6
??? 1/2 und 1/2 Verabschiedungen Kinderseite	7
Regionale Adressen	8
Ev. Junge Gemeinde Peter, Paul und Mary	10/11
Familienzentrum Melle	12/13
Unterhaltungscafé / Gemeinsam Aktiv	14
<b>St. Marien Oldendorf</b>	<b>15-24</b>
Gottesdienste	26-31
Kinder und Jugendgottesdienste / Gottesdienste in Einrichtungen	32
<b>Paulusgemeinde</b>	<b>33-41</b>
<b>St.-Petri-Gemeinde</b>	<b>43-54</b>
Nacht der Kirchen	55



## Abschied ... Neubeginn ...

Viele Male habe ich schon Abschied genommen. Von Menschen, von Städten, von Lebensabschnitten, von Vertrautem und Gewohnheiten, auch von Tieren. Abschied, das weiß ich, gehört zum Leben. Und er ist nur die eine Seite. Auf der anderen – wie bei einer Münze – ist etwas Neues.

Jetzt im Herbst, wenn die dunklen Tage kommen, steht die Seite des Abschieds eher vor Augen, macht vielleicht unsicher, weckt dankbare Erinnerungen und tiefe Traurigkeit, lässt fragen, wie es weitergehen kann. Diese Gedanken und Gefühle haben und brauchen ihre Zeit. Persönlich und gemeinsam.

Abschiede gehören zum Leben, auch in unserer Kirche, in unseren Gemeinden, in denen gerade viele Veränderungen spürbar sind. Die Frage ist: Wie gehe ich, wie gehen wir damit um? Einiges tut weh, anderes wirft weitere Fragen auf. Wo geht es hin?

In vielen Gedichten wird das Lebensthema von Abschied und Neubeginn beschrieben, z. B. von H. Hesse oder R. M. Rilke. Eine meiner Lieblings-Bibelstellen ist die von Abram, der dann Abraham wird – Abschied von einem Namen und dem bisherigen Leben und gleichzeitig Neuanfang von etwas Unbekanntem. Ermutigend dabei: Gott geht mit! Gott segnet und lässt zum Segen werden. Die Geschichte (1. Mose 12) spricht den Verlust an und öffnet den Blick das Neue – und das wird gut werden.

Abschiede sind Teile unseres Lebens, weil leben und sich bewegen zusammengehören.



Das Herbstblatt auf dem Titel ist dafür ein schönes Symbol. Das lichte Kreuz durchbricht die Zeichen des Endes. Mein Wunsch in dieser Zeit für uns ist, dass wir uns mit Gottvertrauen auf den Weg machen – wörtlich oder im übertragenen Sinn, und dem Beginn von etwas Neuem eine Chance geben.

Pastorin Sigrid ten Thoren

### Ev. Kirchenbüro Melle-West

**St. Petri Melle - Paulus Melle - St. Marien Melle-Oldendorf  
im Familienzentrum (FAZ), Stadtgraben 11-13, 49324 Melle  
Tel. 0 54 22 - 7 09 25 09, [kgv.melle-west@evlka.de](mailto:kgv.melle-west@evlka.de)**

Ihre Ansprechpartnerinnen:

Frau Bahr, Frau Niekamp, Frau Schröder (Gemeindesekretärinnen)  
Frau Kümpel (Gemeindeassistentin)

**Tel. 0 54 22 - 7 09 29 80, [martina.kuempel@evlka.de](mailto:martina.kuempel@evlka.de)**

### ÖFFNUNGSZEITEN:

**Mo, Di und Mi von 9.00 Uhr bis 12.00 Uhr sowie Mi und Do von 16.00 Uhr bis 18.00 Uhr**



## Herzliche Einladung zum Gedenkgottesdienst am 9. November um 10.00 Uhr in der St.-Petri-Kirche

In diesem Gottesdienst, unter der Leitung von Pastor B. Julius, soll an die Reichsprognomnacht am 9. November 1938, an den Holocaust, das Leid und die Schuld des Schweigens gedacht werden, sowie auch die Freude über den Fall der Mauer am 9. November 1989 zur Sprache kommen. Dieser Tag mahnt uns, für Freiheit, Frieden und Versöhnung einzutreten. Alle sind herzlich eingeladen, diesen 9. November gemeinsam im Gottesdienst im Gedenken, im Gebet und als Mahnung, sich für Freiheit und Frieden einzusetzen, zu begehen.

Bernhard Julius

**In Oldendorf findet am 9. November um 10.30 Uhr ein Familiengottesdienst statt**

## Öffnungszeiten Büro Weihn/Jahreswechsel

Hinweis

Lebendiger Adv.Kalender auch wieder in diesem Jahr

Flyer liegen aus

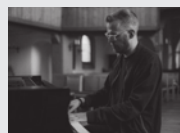
## Benefizkonzert am 21. November um 19.00 Uhr in der St.-Petri-Kirche



Der evangelisch-lutherische Kirchenkreis Melle-Georgsmarienhütte lädt zu einem besonderen Benefizkonzert ein. Unter dem Motto „Stummfilme für die Seenotrettung“ erwartet das Publikum eine Auswahl klassischer Stummfilme, live begleitet von Popkantor Jens Niemann am Flügel. Das Programm wird durch musikalische Improvisationen ergänzt, die auf Anregungen und Ideen aus dem Publikum basieren. Der Eintritt ist frei; während des Abends werden Spenden zugunsten der Seenotrettungsorganisation Sea-Watch gesammelt. „Die Bundesregierung hat im neuen Haushalt die ohnehin spärlichen Mittel zur Unterstützung der Seenotrettung gestrichen. Dem Sterben auf dem Mittelmeer kann nun nur noch durch private Spendeninitiativen entgegengewirkt werden“, begründet Popkantor Jens Niemann den Spendenzweck dieser kreativen Konzertidee.

Foto: Privat

Logo: Homepage



## Hinweis auf die Widerspruchsmöglichkeit

Wenn Sie nicht möchten, dass Amtshandlungen, die Ihre Person betreffen, im Gemeindebrief veröffentlicht werden, dann können Sie dieser Veröffentlichung widersprechen. Teilen Sie dazu bitte Ihren Widerspruch im Kirchenbüro mit. Ihr Widerspruch wird dann vermerkt und eine Veröffentlichung der Amtshandlung unterbleibt. Selbstverständlich können Sie es sich auch jederzeit anders überlegen und den Widerspruch wieder zurückziehen. Teilen Sie auch dies bitte im Kirchenbüro mit.





## Reformation Eine heutige Perspektive

Die vor über 500 Jahren, im Jahr 1517, von Martin Luther ausgelöste Reformation veränderte nicht nur die Kirche, sondern auch Gesellschaft, Kultur und Denken in Europa grundlegend. Aus heutiger Sicht begreifen wir die Reformation als einen Meilenstein in der Geschichte der Religionsfreiheit, des individuellen Denkens und der Bildung. Wir erkennen, dass die Reformation den Weg für die Trennung von Kirche und Staat, die Religionsfreiheit und die demokratische Gesellschaft ebnete. Sie trug dazu bei, dass Menschen ihre Religion selbst bestimmen können, ohne auf die Autorität einer Kirche angewiesen zu sein. Zudem förderte sie die Entwicklung der modernen Wissenschaften, der Bildung und der Menschenrechte.

In unserer Zeit, in der Toleranz und Vielfalt nicht immer hoch geschätzt werden, bleibt die Botschaft von Martin Luther relevant: Die Bedeutung des persönlichen Glaubens, die Kraft des Wortes und die Freiheit, eigene Überzeugungen zu entwickeln. Die Reformation ist somit nicht nur ein historisches Ereignis, sondern auch eine Inspiration für die Gestaltung einer offenen und freien Gesellschaft.

Für Luther bedeutet die „Freiheit eines Christenmenschen“, dass der Glaube an Jesus Christus uns frei macht von Angst, von Regeln und von der Last, alles perfekt machen zu müssen. Sie ist ein Geschenk Gottes, das uns Mut gibt, ehrlich und offen zu leben, ohne Angst vor Strafe. „Zur Freiheit hat uns Christus befreit“ (Gal 5,1-6): Diese starken Worte des Paulus sind eine Einladung, die eigene Freiheit im Glauben zu entdecken – aber auch mit der Verantwortung, diese Freiheit bewusst zu gestalten.

Text/Foto: R. Wolf



### Impressum

Herausgeber: Kirchenvorstände St. Marien Oldendorf, Paulus und St. Petri Melle  
im KGV Melle-West, Stadtgraben 11-13, 49324 Melle

Redaktion: St. Marien Oldendorf - R. Halbrügge, R. Wolf, B. Niekamp, M. Welkener  
Paulus - B. Julius, C. Preuß

St. Petri - L. Julius, S. ten Thoren, U. Bösemann

V.i.S.d.P.: U. Bösemann

Regionaler Teil: Texte/Fotos bitte an [ulrike.boesemann@evlka.de](mailto:ulrike.boesemann@evlka.de)

Druck: Gemeindebriefdruckerei, Groß-Oesingen, Auflage: 7450 Stück, erscheint vierteljährlich

Redaktionsschluss für die nächste Ausgabe: 10. November

Alle Angaben ohne Gewähr - Änderungen ausdrücklich vorbehalten!



Verabschiedung Ehepaar Julius

Kinderseite 1/2

Lebendige Adventskalender



**Christl. Klinikum Melle**  
Engelgarten, 49324 Melle  
Tel. 05422/104-0

**Diakonie-Sozialstation**  
Johann-Uttinger-Str. 3 a,  
49324 Melle  
Tel. 05422/41331

**Diakonie in Stadt und Landkreis  
Osnabrück (DIOS)**  
Riemsloher Str. 5  
49324 Melle

**Kirchenkreissozialarbeit/  
Sozialberatung**  
Stefanie Tigler  
Tel. 05422/9400-64

**Ambulante Hilfe für Wohnungslose**  
Engelgarten 35, 49324 Melle  
Tel. 05422/9427-30

**Integratives Beratungszentrum  
Lebens-, Erziehungs- und Schwangeren-  
beratung sowie Schwangerschafts-  
konfliktberatung**  
Riemsloher Str. 5, 4932 Melle  
Tel. 05422/9400-80  
Fax. 05422/9400-88  
ib@diakonie-os.de

**Fachstelle Sucht und Suchtprävention Melle**  
Sandweg 1, 49324 Melle  
Tel. 05422/9400-900,  
Fax. 05422/9400-909  
suchtberatung@diakonie-os.de

**Kirchenamt Osnabrück-Stadt und Land**  
**Meller Landstr. 55, 49086 Osnabrück**  
Tel. 0541/94049-100  
Fax. 0541/94049-199

**Kirchenkreisjugenddienst**  
Tel. 05422/9213144  
kkjd.muette@evlka.de  
www.jugend-muette.de

**Krankenhausseelsorge**  
Tel. 05422/104-5001

**Superintendentur**  
Krameramtsstr. 10,  
49324 Melle  
Tel. 05422/1601  
Fax. 05422/49899  
Superintendent Meyer-ten Thoren  
Frau Stöppelmann (Sekretärin)  
sup.melle-georgsmarienhuetten@evlka.de  
**Öffnungszeiten:**  
Mo., Mi., Do., u. Fr. 8.30 - 13.00 Uhr  
und Di. von 12.00 - 17.00 Uhr

**Telefonseelsorge**  
Tel. 0800/1110111

**Hospiz-Initiative Melle e.V.**  
Tel. 0177/4131959





# Schutte & Hünnerberg GmbH

## Elektro-, Sanitär- und Heizungstechnik

Beratung • Planung • Verkauf • Montage • Kundendienst

Industriestraße 22  
49324 Melle

Tel: (0 54 22) 4 80 23  
Tel: (0 54 22) 4 16 72

## Ihr preiswerter Versicherer vor Ort

### Unsere Grundsätze:

- ☒ Wir halten uns an Gesetze und Vorschriften, in allem, was wir tun.
- ☒ Wir gehen kalkulierte Risiken ein.
- ☒ Wir bauen das Vertrauen unserer Kunden/Mitglieder auf.
- ☒ Wir liefern, aber anders als die anderen und besser.
- ☒ Wir wollen alles und wir wollen es jetzt.
- ☒ Wir sind Fahrer, keine Passagiere.
- ☒ Wir treffen faktenbasierte Entscheidungen.

☒ Wir gehören unseren Mitgliedern.

Über  
**135**  
Jahre

Nutzen auch Sie die gravierenden Vorteile:

**Mobiliar-Feuerversicherungs-Verein Melle**

**X**persönlich **X**preiswert **X**nah

**FEUER-Inventarversicherung • GLASversicherung • Verbundene HAUSRATversicherung\***  
**Verbundene WOHNGEBÄUDEversicherung\*** (\*auch mit Elementarschadenversicherung!)

Geschäftsstelle:

Rolf Wenke • Im Lienesch 37 • 49324 Melle • Tel. 0 54 22 / 92 39 123 • [www.mobiliar-vvag-melle.de](http://www.mobiliar-vvag-melle.de)

**Rufen Sie an! Wir lieben Preisvergleiche zu Gunsten unserer Kunden.**

Der Grüne Garten,  
Herbst GmbH

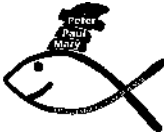
Holster Straße 124  
49324 Melle-Niederholsten  
Tel.: 05 42 2 - 70 46 82 5

- Gartenpflege,  
Gehölzschnitt
- Bepflanzung,  
Pflasterung
- Grabpflege
- Bonsai und  
Formgehölze
- Bonsaischalen,  
Keramikbrunnen



[www.der-gruene-garten.de](http://www.der-gruene-garten.de)

# Aus der Region - Peter, Paul und Mary



## Junge Gemeinde in der Region Peter, Paul und Mary

Diakonin Tanja Enge  
Tel. 05422-2048, [tanja.enge@evlka.de](mailto:tanja.enge@evlka.de)  
Besuch uns doch auf:  
[www.junge-gemeinde-ppm.de](http://www.junge-gemeinde-ppm.de)  
dort findest du weitere Angebote und  
Aktionen der „Ev. Jungen Gemeinde  
PPM“ (St. Petri, Paulus u. St. Marien)

## RJK: Regionaler Jugendkonvent

Gremium der Ev. Jugend PPM zur  
Planung aller Angebote und  
Veranstaltungen  
mittwochs, 18.30 bis 20.00 Uhr  
1. Oktober  
5. November und  
3. Dezember - Weihnachtsfeier  
Ort: Gemeindehaus St. Petri



## Basiskurs für Mitarbeiter\*innen

Die „frisch Konfirmierten“ aus der Region  
sind im September nach den Sommerferien  
gestartet, um gemeinsam für ein Jahr eine  
ganze Menge über die Aufgaben in der Ev.  
Jugend zu erfahren und selbst Ideen für die  
Arbeit mit Kindern, Konfirmand\*innen und  
Jugendlichen zu entwickeln.

Ein Team von Jugendlichen trifft sich mit  
den zukünftigen Mitarbeitenden alle 14  
Tage zum MABK in den Jugendräumen.  
Mittwochs, von 18.00 bis 19.30 Uhr  
8. Oktober, 12. u. 26. November und  
10. Dezember

Ort: Gemeindehaus St. Petri



## Konfi-Kirche

Freitag, 28. November,  
18:00 Uhr

„Mehr als Wunschzettel“

Ort: St.-Petri-Kirche

Gemeinsam wollen wir in  
die Adventszeit starten!

Eingeladen sind natürlich

nicht nur Konfirmand\*innen sondern auch  
alle, die Lust auf einen Gottesdienst haben,  
der mit den Ideen Jugendlicher gestaltet  
ist. Vermutlich etwas anders als gewohnt,  
hoffentlich überraschend und vielleicht eine  
gute Zeit für die Gemeinschaft mit anderen  
Menschen und mit Gott.

## MAK: Mitarbeitendenkreis

Treffen aller Mitarbeitenden zum  
gemeinsamen Kochen, Quatschen, Spielen ...  
mittwochs von 18.30 bis 21.00 Uhr

**19 November und 17. Dezember**

Ort: Jugendräume Gemeindehaus St. Petri

# Aus der Region - Peter, Paul und Mary

## Save the date: Kinderfreizeit Berghütte 2026

Auch im nächsten Jahr geht es wieder für fünf Tage in die schöne „Berghütte Rödighausen“. Wir wollen spielen, basteln, durch den Wald toben, singen und spannende biblische Geschichten hören. Viele tolle Jugendmitarbeiter\*innen werden ein buntes Programm zusammenstellen!

**Termin: 12. - 16. Oktober 2026**

Leitung: Diakonin Enge und Ev. Jugend PPM

Anmeldungen sind bereits jetzt telefonisch oder per Mail möglich! Ab Januar dann über unsere Homepage auch Online!

## Save the date: Kinderfreizeit Spiekeroog 2026 für Kinder von 8 bis 12 Jahren

Ab auf die Insel! In den Sommerferien werden wir mit einem tollen Team und ca. 30 Kindern im Alter von 8-12 Jahren für eine Woche nach Spiekeroog fahren. Unser Haus liegt in den Dünen mit Blick aufs Meer. Wattwanderung, Kutterfahrt, Dorfrallye und Kreativangebote werden auf dem Programm stehen. Weitere Informationen und Anmeldeflyer gibt es Anfang nächsten Jahres!

**Termin: 3.- 9. August 2026**

Leitung: Diakonin Enge und Ev. Jugend PPM

Anmeldungen sind bereits jetzt telefonisch oder per Mail möglich! Ab Januar dann über unsere Homepage auch Online!

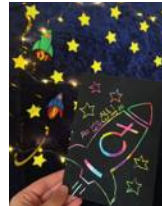
Weitere tolle Angebote der Ev. Jugend im Kirchenkreis findest du auch auf der Internetseite des Kirchenkreisjugenddienstes,

z. B.: **Juleica-Kurs, Erste-Hilfe-Kurs, Fortbildungen, etc.**

[www.jugend-muette.de](http://www.jugend-muette.de)

## Sommerfreizeit auf Spiekeroog – eine Nachbetrachtung in Bildern

„Ab ins All – unterwegs mit Fritzi der Forschermaus“ hieß es in diesem Jahr für eine Woche während unserer diesjährigen Kinderfreizeit auf Spiekeroog. 32 fröhliche Kinder, sechs großartige Jugendmitarbeiter\*innen und Diakonin Tanja Enge haben eine Woche gemeinsam mit Fritzi der Forschermaus viel erlebt. Eine gute Gemeinschaft hat sich entwickelt, es wurde viel gebastelt und am Strand gespielt. Kapitän Jacobs hat uns mit seinem Kutter, der Gorch Fock, zu den Seehundsbänken geschippert. Bei einer Wattwanderung wurden die Füße im Nordseeschlamm gebadet und so manches Getier entdeckt. Mit Fritzi der Forschermaus und ihren Freunden sind wir zu den Sternen gereist und haben unseren blauen Planeten und Gottes Schöpfung betrachtet. Ein sehr erfrischendes Bad in der Nordsee hat auch nicht gefehlt und es wurden viele sehr kreative Sandburgen gebaut.





## Kindertagesstätte und Evang. Familienzentrum

Stadtgraben 11-13,  
Tel. 05422-9230190 --- Fax. 05422-9230193  
Sara Schürmann, Leitung  
kita-faz@ev-kitas-mellegmh.de  
Kerstin Welkener, Koordinatorin der Angebote  
kerstin.welkener@ev-kitas-mellegmh.de  
www.familienzentrum-melle.de



## Elterncafé

Wöchentlich immer donnerstags von 8.00 bis 9.30 Uhr im Elterncafé der Kita begleitet von einer pädagogischen Fachkraft. Sie sind herzlich eingeladen beim Austausch in gemütlicher Runde mit dabei zu sein.



## Frühstück im Elterncafé-Sprache:

Austausch zur Sprachentwicklung bei Kindern mit Susanne Stefener-Piper am 20. November und 18. Dezember

**Austauschrunde mit Iris Pullem:**  
**Aktuelle Gäste der Runde können Sie auf unserer Homepage finden.**

## mit Anka Reifert am:

30. Oktober von 8.30 bis 10.30 Uhr für Großeltern im Familienzentrum - mit kleinem Frühstückssnack:

**Thema: „Digitale Abenteuer oder Gefahr?“ – Medienerziehung eine große Herausforderung – auch für Großeltern!**  
Liebe Großeltern!

Ihre Enkel sind heute „zwischen zwei Welten“ unterwegs – sie spielen draußen im Sandkasten und tauchen kurz darauf in digitale Spielewelten ein. Aber wie können wir ihnen helfen, beide Welten gut zu verbinden?

Dazu laden wir Sie herzlich zu einem besonderen Film- und Gesprächsvormittag mit Frau Reifert ein:

Wir schauen gemeinsam den Film „Zwischen zwei Welten – Kinder im medialen Zeitalter“. Er zeigt, wie Kinder heute mit digitalen Medien umgehen – und wie Sie als Großeltern Orientierung geben können, ohne den Spaß am Digitalen zu nehmen.

## 27. November ab 8.00 Uhr im Elterncafé der Kita

**Thema: „Essen kommen! Familientisch – Familienglück“**

Das Salz in der Suppe guter Beziehungen. Gemeinsame Mahlzeiten sind eine wertvolle Zutat. Für die Entwicklung der Kinder und auch für Nähe und Harmonie in der Familie. Was machen wir, wenn jede/r eine Extrawurst will? Was macht Lust auf gemeinsames Essen? Welche Worte und Aussprüche verderben allen den Appetit?

**Familien-Treff in der großen Turnhalle**

Ein Besuch in der großen Grönenberg-halle in Melle steht **am 22. November** auf dem Programm des Familien-Treffs. Spiel, Spaß und Bewegung für die ganze Familie in der Zeit **von 10.00 bis 12.00 Uhr**. Iris Pullem und Julie Hase begleiten dieses Angebot. Diane Paehl vom SC Melle ist auch wieder mit dabei.

**Kleine Schritte – große Wirkung mit Anke Vogt**

**Thema: „Bindung macht stark, Papa macht's möglich“** – Durch aktive Nähe und Vorbildfunktion können Väter eine starke emotionale Bindung zu ihren Kindern aufbauen und fördern.

Termin: 20. November  
von 19.30 bis 21.30 Uhr  
Ort: Ev. Familienzentrum



**Kreativ Treff** mit Iris Pullem  
am 26. November  
von 19.00 bis 21.00 Uhr  
im Familienzentrum

**Online Themenabende**

**jeweils von 19.30 bis 21.30 Uhr:**

Donnerstag, 06.11.2025

**Thema: „Wie Erziehung heute gelingt und was eine gute Kindheit ausmacht“**

mit Herbert Renz-Polster

Kursnummer: I31-102

[www.ev-fabi-os.de](http://www.ev-fabi-os.de)



Ev. Familien-Bildungsstätte  
e.V. Osnabrück

Mittwoch: 20.11.2025

**Thema: „Trennung ohne Drama – Wie wir Kinder beschützt durch familiäre Veränderungen begleiten“**

mit Nicola Schmidt

Kursnummer: E13101

[www.kath-fabi-os.de](http://www.kath-fabi-os.de)



Anmeldungen bitte über die Familienbildungsstätten Osnabrück. Weitere Infos dazu finden Sie auf unserer Homepage.



**Weitere Informationen zu allen Angeboten finden Sie auf unserer Homepage**

[www.familienzentrum-melle.de](http://www.familienzentrum-melle.de)

Fotos Seiten 12 + 13: K. Welkener





Bethel 

Das „Unterhaltungs-Café“ und die Veranstaltungen unter dem Titel „Gemeinsam aktiv“ werden von einem ehrenamtlichen Team der drei Kirchengemeinden vorbereitet und begleitet. Alle freuen sich immer über viele Besucher!

### „UNTERHALTUNGS-CAFÉ“

**5. Oktober, 2. November und 7. Dezember**

**15.00 bis 16.30 Uhr**  
**St.-Petri-Gemeindehaus**



Foto:  
Uebbing

Der Name ist Programm! Nach dem Genuss von selbst gebackenem Kuchen und frischem Kaffee oder Tee, plaudern Sie miteinander und hören eine oder auch zwei Geschichten. Für einige Termine überlegt sich das Organisationsteam ein paar Überraschungen!

**Anmeldeschluss für das Unterhaltungscafé jeweils donnerstags vor den Terminen!**

### „GEMEINSAM AKTIV“

Logo:  
Homepage

**14. Oktober, 13.00 Uhr**

**Besuch in Bethel mit gemeinsamer Kaffeetafel vor Ort**

Treffpunkt: ZOB, Weststraße

**Anmeldung bitte bis 9. Oktober!**

Kosten: ca. 10 Euro für Kaffee u. Kuchen!

**DIE TEILNEHMERZAHL IST BEGRENZT!**

Die Kosten für den Bus tragen die drei Gemeinden.

**14. November, 15.00 Uhr**

**Vortrag von Pastor Ralf Halbrügge „Franz von Assisi“**

Treffpunkt:

Albert-Schweitzer-Haus,  
Eisenbahnstr. 72,  
Melle-Westerhausen

**Anmeldung bitte bis 11. November!**

Kosten: Wir freuen uns über eine kleine Spende für Kaffee u. Kuchen!



Foto:  
istock

**12. Dezember, 9.30 Uhr**

**Adventsfrühstück mit musikalischer Begleitung**

Treffpunkt:

St.-Petri-Gemeindehaus

**Anmeldung bitte bis 9. Dezember!**

Kosten: Wir freuen uns über eine kleine Spende!

**DIE TEILNEHMERZAHL IST BEGRENZT!**



Foto: Pixabay

**Für alle Termine bitten wir um eine Anmeldung**  
**Tel. 0 54 22 - 7 09 25 08 oder [martina.kuempel@evlka.de](mailto:martina.kuempel@evlka.de)**  
**(bitte nutzen Sie auch den Anrufbeantworter)**

Sollten Sie einmal wirklich keine Möglichkeit haben, selbst zur Veranstaltung in den anderen Gemeinden zu kommen, so könnte auf Anfrage ein Fahrdienst angeboten werden, bitte bei Anmeldung mit angeben.





## St. Marien Oldendorf

Te-  
le-  
fon:

### Herzlichen Dank!

Im Rahmen des „freiwilligen Kirchgeldes“ haben wir in diesem Jahr zu Pfingsten für die vielfältigen Aufgaben in unserer Kirchengemeinde Oldendorf gesammelt. Wir bedanken uns ganz herzlich für die rege Unterstützung und alle großen und kleinen Spenden. Bis zum Redaktionsschluss sind knapp **10.000 Euro** eingegangen! Toll, **vielen Dank!**

Jede Spende ist ein Zeichen unserer Verbundenheit und hilft uns, in schwierigen Zeiten die Gemeindegemeinschaft bei uns in der Kirchengemeinde lebendig zu halten und für viele Menschen Angebote zu machen.

Auch zu Weihnachten und zum Jahreswechsel wird es wieder eine Aktion geben. Dazu werden im Dezember Spendenbriefe verschickt und auch im nächsten Gemeindebrief finden Sie dazu Informationen.

**Vielen Dank für Eure und Ihre Hilfe!**

Im Namen des Kirchenvorstandes, Euer / Ihr  
*Pastor Ralf Halbrügge, Vorstandsvorsitzender*

### Kontakt

**Albert-Schweitzer-Gemeindehaus**

(Eisenbahnstr. 72, Westerhausen),

Telefon: 05422/7154

**Küsterin** Christel Foht, Telefon: 05422/8662

**Friedhof** (Osnabrücker Str.) - in sehr dringenden Friedhofsangelegenheiten

0176/26069540

Britta Niekamp (Friedhofsverwaltung),  
Telefon: 05422/7092509

**Hallmannsches Haus**

Telefon: 05422/9109571

(hinter der Kirche in Oldendorf)

**Hausmeisterin** Olga Nickel,

Telefon: 05422/8643

**Kindertagesstätte Westerhausen**

Uta Nesemeyer, Telefon: 05422/8280

**Kirchenvorstandsvorsitz**

Pastor Ralf Halbrügge, Tel. 05422/79906

ralf.halbruegge@evlka.de

**Küsterteam Kirche**

Klaus Wolf, Telefon: 05422/7442

**Regionaldiakonin** Tanja Enge

Tel. 05422/2048, tanja.enge@evlka.de

**Diakoniesozialstation**

Telefon: 05422/41331

**Redaktion „Gemeinsam“ Oldendorf**

Pastor Ralf Halbrügge, Reinhard Wolf

Britta Niekamp, Marion Welkener,

Telefon: 05422/79906

**Verteilung von „Gemeinsam“ Oldendorf**

Friedel Bösmann, Telefon: 05422/7199



**Ev. Kirchenbüro Melle-West - St. Petri Melle, Paulus Melle und St. Marien Melle-Oldendorf, im Familienzentrum (FAZ), Stadtgraben 11-13, 49324 Melle**

Ansprechpartnerinnen: Frau Bahr, Frau Niekamp, Frau Schröder (Gemeindesekretärinnen) und Frau Kümpel (Gemeindeassistentin)

**Telefon:** 05422/7092509, **E-Mail:** kg.oldendorf@evlka.de

Öffnungszeiten: Mo, Di und Mi von 9.00 - 12.00 Uhr, Mi und Do von 16 - 18.00 Uhr

**Homepage:** [www.mariengemeinde-oldendorf.de](http://www.mariengemeinde-oldendorf.de)

**Konto:** Kirchenkreis Melle, **IBAN** DE98 2655 2286 0000 1157 25,

Stichwort und Verwendungszweck



## Nachrichten aus der Gemeinde



### 90 Jahre Kirchenchor Oldendorf

„Ich singe Dir mit Herz und Mund“...., diese Liedzeile steht als Leitwort über dem Jubiläums- und Erntedank Gottesdienst am Sonntag, dem **5. Oktober 2025 um 10.30 Uhr** in der **Marienkirche Oldendorf**.

Aus einem kleinen Kreis junger Frauen, in den ersten Jahrzehnten mit häufig wechselnden Chorleitern, darunter auch 1959 Hanna Heinemeyer, die Ehefrau des damaligen Pastors Ernst-August Heinemeyer (1954-1966), wurde bald ein beachtlicher Chor, der ab 1966 von Elfriede Schröder übernommen und 25 Jahre von ihr ehrenamtlich geleitet wurde. Nach Friedhelm Brandel, Gottfried Keding, Yuka Ojima und Hildrun Balz führt seit 2024 Stefan Römer die Regie bei den wöchentlichen Proben am Dienstagabend im Albert Schweitzer- Haus. Die Freude am Singen, insbesondere am geistlichen Liedgut

und kirchlicher Musik, zwischendurch auch mal an volkstümlichen Liedern, hält den Chor zusammen. Zur Chorgemeinschaft gehören z.Zt. 20 Frauen und es wäre schön, wenn es mehr werden würden. Über 90 Jahre hinweg ist es ein Frauenchor geblieben. Nur zu besonderen Anlässen, Konzerten oder einer besonderen musikalischen Darbietung wurde der Chor von männlichen Gast- bzw. Solo-Sängern unterstützt, wie z.B. bei der unvergesslichen Uraufführung der „Oldendorfer Messe“. Sie wurde komponiert vom damaligen Chorleiter Gottfried Keding, dem Bruder unseres langjährigen Pastors Karsten Keding. Gottfried Keding widmete dieses Stück der Oldendorfer Kirchengemeinde. Anlass war das damalige 75jährige Jubiläum des Kirchenchores, der in dieser Zeit auch den Namen „Marienchor“ bekam, um die Anbindung an die ev. luth. Marien-

## Nachrichten aus der Gemeinde

kirche“ bzw. „St Mariengemeinde“ zum Ausdruck zu bringen. Die bereitwilligen Einsätze von Solisten und Instrumentalisten zu besonderen Anlässen waren auch sonst eine Bereicherung und haben dem Chor und den Zuhörerinnen und Zuhörern viel Freude gemacht.

Es ist die **Kernaufgabe** des Chores, **Gottesdienste**, besonders an kirchlichen Festtagen, Konzerte oder anderen kirchlichen Aktivitäten, wie z.B. den ökumenischen **Weltgebets-tag** der Frauen, mitzugestalten, aber auch die Pflege der Gemeinschaft kommt nicht zu kurz. Viele Sängerinnen können schon eine jahrzehntelange Mitgliedschaft im Chor aufweisen und werden anlässlich des Jubiläums- Gottesdienstes eine besondere Ehrung erfahren. Mit den alten Worten von Paul Gerhard „Ich singe Dir mit Herz und Mund, Herr meines Herzens Lust, ich sing und mach auf Erden kund, was mir von Dir bewusst“, hofft der Chor, auch weiterhin neben dem Posaunenchor und dem Gospelchor Cheerful Voices, ein musikalischer Baustein in der Kirchengemeinde Oldendorf zu sein und freut sich auf viele Besucher des Festgottesdienstes und des sich anschließenden Beisammenseins mit Imbiss und Getränken.

**Herzliche Einladung** zum **Erntedankfest**, bei dem auch der **Posaunenchor** mitwirkt, und zur Jubiläumsfeier. *Text Leida Cajé, Foto S. 16: A. Sünderhuse, Foto S. 17: privat*

### 40 Jahre Engagement

#### ... 40 Jahre für die Kleinsten da, 40 Jahre Wegbegleiterin für Familien

In diesem Sommer durften wir ein besonderes Jubiläum feiern: Unsere Kollegin Heike Schengber Schröder blickt auf 40 Jahre engagierte Arbeit zurück.

Die ersten 5 Jahre war sie in Bielefeld tätig.

Seit 1990 begleitete sie in unserer Einrichtung unzählige Kinder und deren Familien mit viel Kreativität, Geduld und einem großen Herzen. Die Arbeit mit den Kindern war und ist für Heike weit mehr als ein Beruf – für sie ist es eine Herzensaufgabe, die Kinder auf liebevolle Weise ein Stück ihres Weges begleiten und stärken zu dürfen.

Am ersten Tag nach den Sommerferien wurde sie anlässlich des Jubiläums mit einem besonderen Empfang überrascht: Ein Spalier aus jetzigen und ehemaligen Kolleginnen/Kollegen, die päd. Geschäftsführerin Beatrice Fromke, sowie Susanne Hinze und Silke Henke von der Kirchengemeinde Oldendorf hießen sie herzlich willkommen. Mit dem Lied „Viel Glück und viel Segen“ und unzähligen Blumen und Glückwünschen durfte sie den Tag beginnen. Auch die Eltern und Kinder ihrer Gruppe hatten sich etwas Besonderes einfallen lassen: Jedes Kind hat eine Blume gebastelt – versehen mit persönlichen Wünschen für Heike. Wir als Team bedanken uns von Herzen bei dir, liebe Heike, für deinen Einsatz, dein Engagement und die vielen Jahre vertrauensvoller Zusammenarbeit. Wir hoffen, dass du uns noch ein paar Jahre erhalten bleibst und freuen uns auf die gemeinsame Zeit. DANKE. *Text: Uta Nesemeyer*





## Nachrichten aus der Gemeinde

### Musik im Advent



**21.12.2025, 19.30 Uhr, Musik im Advent  
Ich steh dazu – das glaube ich  
70 plus 1 Jahr Posaunenchor Oldendorf**

Nachdem wir vergangenes Jahr ein wunderbares Jubiläum zum **70. Geburtstag** des Posaunenchores gefeiert haben, die Leinen losgelassen und ein weiteres musikalisches Segel gesetzt haben, wollen wir die Tradition fortsetzen und das Posaunenchorsschiff am **4. Advent** wieder in der **Marienkirche** vor Anker gehen lassen, um ein festliches Adventskonzert mit Gästen und **Pastor Halbrügge** feiern zu können.

Bildlich gesprochen, freut sich die Belegschaft jedes Schiffes, das im Heimathafen (der Kirche) vor Anker geht - nachdem wir in den Sommermonaten unterwegs waren - über Menschen, die am Pier stehen und die Belegschaft begrüßen. Und so freuen wir uns, die Bläserinnen und Bläser des Posaunenchores, dass wir die Freude an der Musik wieder in unserem festlichen **Konzert** weitergeben und auf das kommende Weihnachtsfest einstimmen dürfen. Immer noch mit dem Wunsch nach **Frieden**, mit dem wir unterwegs waren, nicht nur zur

Weihnachtszeit. Freuen Sie sich mit uns auf eine festliche Musik im Advent.

*Text: Birgit Wierspecker*

### Wir zünden ein Licht an - Friedenslicht



Wie bereits in den vergangenen Jahren möchten wir auch dieses Jahr wieder das **Friedenslicht aus Bethlehem**, als Zeichen der Hoffnung und der

Zuversicht, am Ende des Konzerts verteilen! (Foto: R. Wolf)

### Adventsfeier der Seniorinnen und Senioren

Wie in jedem Jahr stimmen wir uns auch in diesem Jahr wieder auf die Advents- und Weihnachtszeit ein. Alle Seniorinnen und Senioren sind herzlich eingeladen, am **Samstag, 29.11.2025** (Samstag vor dem 1. Advent), zu „**Wente**

**2.0.**“ zu kommen, um mit uns zu singen, Gottes Wort zu hören und miteinander einen schönen Nachmittag zu verbringen. Die Feier beginnt um **15.00 Uhr** und endet gegen **17.00 Uhr**. Unterstützt werden wir auch in diesem Jahr von den Kindern der **Kita Westerhausen** und unserem **Posaunenchor**. Eine vorherige Anmeldung ist erforderlich. Einzelheiten zu der Feier werden noch bekannt gegeben und Anmeldezettel werden rechtzeitig verteilt. Wir freuen uns auf Sie! Im Namen des Vorbereitungsteams, Ihr **Pastor Ralf Halbrügge**





## Nachrichten aus der Gemeinde



### Einsatz für den Klimaschutz



„**Baumpflanz-Challenge**“, was ist das denn, werden sich die Mitglieder des Kirchenvorstands und die Bläserinnen und Bläser des **Posaunenchor Oldendorf** gefragt haben, als die Nachricht vom **MGV Oldendorf** auflief, innerhalb einer Woche einen Baum zu pflanzen, dieses per Video zu dokumentieren oder, falls das nicht passiert, den MGV zum Grillabend einzuladen. Eine echte Herausforderung!

Die Grundidee zu dieser Aktion ist im Klima- und Naturschutz entstanden und soll Vereine und Gruppen dazu anregen, Bäume für das Klima zu pflanzen. Sie wird alljährlich neu über die sozialen Medien verbreitet. Wir haben die „Challenge“ gerne angenommen. Der Kirchenvorstand hat auf dem Oldendorfer Friedhof eine Rotbuche (Foto links), der Posaunenchor bei einem Bläser in Eicken-Bruche eine Eiche gepflanzt (Foto rechts).



Diese **Baumpflanz-Aktion** bietet eine gute Möglichkeit aktiv etwas für den Klimaschutz zu tun. Wir konnten der Natur neue Bäume schenken, einen leeren Platz mit Leben füllen und zugleich ein Zeichen für unsere Gemeinschaft setzen. Bäume spenden Schatten und die kühlende Wirkung ist für das Klima in der Zukunft von großer Bedeutung. Deshalb ist es umso wichtiger, jetzt Bäume zu pflanzen. Sie werden dann in vielen Jahren ihre Kühlfunktion zeigen können. Solche Aktionen tragen auch den Gedanken der Bewahrung der **Schöpfung** in sich, dem wir uns als Kirche besonders verpflichtet fühlen. Der „Staffelstab“ wurde von Kirchenvorstand und Posaunenchor an verschiedene Chöre und Vereine weiter gegeben und wir hoffen auf viele neue wundervolle Bäume für unsere Natur.

*Text und Foto links: Reinhard Wolf*

*Foto rechts: Posaunenchor Oldendorf*



## Nachrichten aus der Gemeinde

### Aktuelles von den Cheerful Voices



Am 24. Mai präsentierten die Cheerful Voices unter der Leitung von Christina Golldack im Albert-Schweitzer-Haus das Programm „Cheerful Voices meets Heaven can wait“ – ein musikalisches Projekt, das Chormusik mit Filmausschnitten auf eindrucksvolle Weise verband. Die Aufführung im ausverkauften Saal wurde vom Publikum mit großer Begeisterung aufgenommen.

Das Konzept, Chorstücke mit thematisch passenden Filmszenen zu kombinieren, erwies sich als voller Erfolg. Es entstanden nicht nur visuelle Akzente, sondern auch emotionale Verstärkungen, die dem Konzert eine besondere Tiefe verliehen. Musikalisch bot der Abend eine abwechslungsreiche Auswahl von ruhigen Songs wie „Meine Seele sing“ und „In your arms“ bis hin zu kraftvollen und aussagekräftigen Arrangements wie „Immer wieder Frühling“, „Ist da jemand“ und „Man in the mirror“. Das Zusammenspiel von Musik und Filmszenen bildete einen roten Faden durch den Abend und sorgte zusammen mit den von Kristina Müller ausgewählten, thematisch passenden Texten für Gänsehautmomente.

Das Publikum zeigte sich tief bewegt und belohnte die Darbietung mit langanhaltendem Applaus. Anschließend gab es reichlich Zeit für Gespräche bei Getränken und von den Chormitgliedern mitgebrachten Leckereien. Ein eindrucksvoller Konzertabend und ein Beispiel dafür, wie Chormusik neue Ausdrucksformen finden und dabei berühren kann. Die nächsten öffentlichen Auftritte der Cheerful Voices zum Vormerken:

- 1. November 2025 – Auftritt anlässlich der Langen Nacht der Kirchen, St. Matthäus-Kirche Melle
  - 8. Dezember 2025 – Adventskonzert um 20.00 Uhr in der St. Matthäus-Kirche Melle
- Karten zum Preis von 12,00 € sind erhältlich über das **Ev. Kirchenbüro**, Frau Martina Kümpel, [martina.kuempel@evlka.de](mailto:martina.kuempel@evlka.de), Tel. 05422-7092980, oder bei den Chormitgliedern. Restkarten an der Abendkasse. Die Cheerful Voices freuen sich auf Sie/Euch.

*Text: Cheerful Voices*



# Nachrichten aus der Gemeinde



Bitte um Anmeldung zur „Jubiko“ in Oldendorf!

## Goldene und Diamantene Konfirmation am 12.10.2025

### Jubiläumskonfirmation in Oldendorf

Da die Rückmeldungen bis zum Redaktionsschluss recht schleppend verliefen, haben wir die Anmeldefrist noch um ein paar Tage verlängert. **Herzliche Einladung!**

Eingeladen sind alle goldenen Konfirmanden, die in den Jahren 1974 und 1975 und alle diamantenen Konfirmanden, die in den Jahren 1964 und 1965 in Oldendorf konfirmiert wurden. Bitte geben sie die Informationen weiter an diejenigen, die es betrifft. Der Termin ist der **12.10.2025, mit Festgottesdienst und Abendmahl in der Marienkirche um 10.30 Uhr**. Auskunft zu Unkostenbeitrag und Programminfo erteilt das Pfarrbüro oder Pastor Halbrügge. Wir bitten um schriftliche Anmeldung bis zum **30.9.2025** an [kg.oldendorf@evlka.de](mailto:kg.oldendorf@evlka.de) oder telefonisch im Pfarrbüro unter: **05422-7092509**. *Ihr Pastor Ralf Halbrügge*

## „Spur 8 – Entdeckungen im Land des Glaubens.“



Wer sich nach langer Zeit mal wieder – oder vielleicht zum ersten Mal – intensiv mit seinem **Glauben** beschäftigen möchte, wer im Glauben noch ganz am Anfang steht, wer Lust hat, sich mit anderen über den Glauben an Gott auszutauschen oder wer einfach nur Fragen hat, der ist herzlich eingeladen zu einem **Glaubenskurs**:

Wir begeben uns an 8 Abenden miteinander auf eine Entdeckungsreise, hinein ins unser Leben und in den Glauben. An jedem Abend gibt es Snacks, Getränke, Musik, Gebet, Impulsreferate, Kleingruppengespräche. Ich freue mich auf euch!

- 21.01.2026: Station 1: Gott – wie diese Reise mein Bild verändern kann
- 28.01.2026: Station 2: Sinn – wie ich ihm auf die Spur komme
- 04.02.2026: Station 3: Glaube – wie ich trotz Hindernissen weiterkomme
- 11.02.2026: Station 4: Sünde – was es damit auf sich hat
- 18.02.2026: Station 5: Jesus – wo sich Himmel und Erde berühren
- 25.02.2026: Station 6: Christ werden – wie Gott mit mir anfängt
- 04.03.2026: Station 7: Christ bleiben – wie Gottes Geist uns trägt
- 11.03.2026: Station 8: Gottesdienst – wir feiern das Fest des Lebens

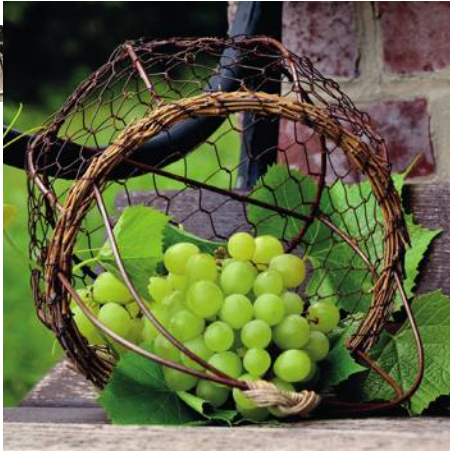
immer mittwochs von **19.30 – 21.15 Uhr** im **Albert-Schweitzer-Haus** in Westerhausen, Eisenbahnstraße 72. Gerne nehme ich telefonisch oder per Mail Anmeldungen entgegen, lade aber auch zu einem Info-Abend ein:

Mittwoch, 3.12.2025, um 19.30 Uhr im Albert-Schweitzer-Haus. Pastor Ralf Halbrügge, Tel: 05422-79906, [ralf.halbruegge@evlka.de](mailto:ralf.halbruegge@evlka.de).



## Freud und Leid aus der Gemeinde

### Hohe Geburtstage



#### Oktober

- 01. Willi Puls, 88
- 02. Hilde Wischmeier, 88
- 03. Sieglinde Graalfs, 88
- 03. Renate Romca, 86
- 03. Wolfgang Kruse, 85
- 04. Marianne Schnell, 85
- 05. Gerhard Nagel, 89
- 05. Wilhelm Siebert, 89
- 07. Ilse Greive, 81
- 09. Harro von Lilienfeld, 91
- 13. Ernst Menke, 81
- 15. Gerhard Hilker, 87
- 23. Ursula Hakemeyer, 85
- 25. Hermann Jansen, 89
- 26. Brigitte Arndt, 84
- 28. Reinhard Hertwig, 82

#### November

- 03. Malies Penke, 86
- 05. Hildegard Möllering, 83
- 09. Gerda Flaßkamp, 94
- 09. Inge Jansen, 88

- 09. Erika Lückemeyer, 88
- 10. Brunhilde Höger, 88
- 12. Werner Witte, 91
- 13. Hedwig Seifert, 93
- 14. Wilhelm Schweppe, 81
- 16. Ferdinand Gräber, 86
- 17. Ewald Wierspecker, 85
- 17. Brigitte Riesner, 89
- 18. Ursula Tänzer, 84
- 19. Walter Obering, 90
- 23. Lisa Erke, 90
- 23. Inge Milch, 83
- 24. Hanna Saatkamp, 87
- 24. Heinz Wiszniewski, 85
- 25. Werner Sauer, 92
- 26. Erika Sötebier, 90
- 30. Christa Thiemann, 93
- 30. Irmgard Fobker, 86
- 30. Günter Hillmann, 83

#### Dezember

- 05. Wolfgang Senftleben, 93
- 09. Helmuth Meyer, 91
- 12. Lore Lüke, 82
- 13. Egon Keil, 90
- 14. Manfred Pfeiffer, 85
- 16. Erika Pohl, 88
- 18. Erich Läkamp, 87
- 19. Gerhard Laker, 81
- 24. Ingrid Böhm, 90
- 24. Dieter Knuth, 85
- 26. Ingetraud Kruse, 82
- 28. Erika Siebert, 81
- 29. Christel Foht, 82

Foto: pixabay

## Freud und Leid aus der Gemeinde



### Taufen 2025

**22.06.2025**

Dean Ebersoldt  
Jaron Kappelmann  
Lio Korte  
Lilith Rehorn  
Leonie Rogan  
Nele Rogan  
Maja Rothkehl  
Ida Sommer  
Malte Sommer  
Thilo Velten

**17.08.2025**

Henry Golembiewski  
Damian Janiszewski  
Luan Schultz  
Hailey Malu Schultz  
Marleen Wienecke

### Trauungen 2025

**04.07.** Christian und Sandra Schaber,  
geb. Kreftsiek  
**05.07.** Robert und Lisa Wolf, geb. Vahle  
**06.09.** Dennis und Melina Weiser, geb.  
Greive

### Ehejubiläen 2025

Silberne Hochzeit: **06.09.** Wilhelm und  
Dagmar Sötebier, geb. Spilker

### Trauerfeiern, Beerdigungen und Urnenbeisetzungen 2025

07.05. Willi Büchel, 80  
18.05. Kurt Bresch, 65  
26.05. Lothar Steinmann, 77  
30.05. Hannelore Ellebracht, geb.  
Schmidt, 65  
30.05. Manfred Böhm, 91  
06.06. Ingrid Detmer, 86  
11.06. Gerda Peuker, geb. Heimhalt, 97

14.06. Hilda Möllering, geb.

Knäuper, 91

20.06. Christoph Kottmann, 60

24.06. Günter Schimmel, 84

09.07. Helene Wegener, geb. Seifert, 96

13.07. Siegfried Klebert, 88

22.07. Alfred Rosenau, 83

27.07. Elke Freifrau von Vincke - Gräfin  
von Perponcher, geb. Gronemann, 68

27.07. Marianne Stiller, geb. Prange, 73

*Durch einen Wohnsitzwechsel kann es sein, dass Gemeindeglieder hier nicht erscheinen, da automatisch die Kirchenzugehörigkeit dem neuen Wohnsitz zugeteilt wird. Es besteht die Möglichkeit zu einer Umpfarrung zur alten Gemeinde. Bei Bedarf sprechen Sie bitte mit Pastor Halbrügge oder dem Pfarrbüro.*

Befehl dem Herrn deine Wege und hoffe auf ihn, er wird's wohlmachen.

Psalm 37, Vers 5

### Weitere Termine 2025

Save the Date! Bitte schon einmal vor-  
merken:

**29. November:** Seniorenadventsfeier  
bei „Wente 2.0“

**6. Dezember:** Unser traditioneller Niko-  
lausmarkt rund um die Marienkirche

**8. Dezember:** Konzert der „Cheerful  
Voices“

**20. Dezember:** „Waldweihnacht“ des  
TSV

**21. Dezember:** Konzert des Oldendor-  
fer Posaunenchores



## Gruppen und Kreise

**Konfirmandenunterricht:** Pastor Ralf Halbrügge, Tel. 7 99 06

- nach Absprache, Diakonin Tanja Enge, Tel. 20 48

**Arbeitskreis Friedensgebete:** Pastor Ralf Halbrügge, Tel. 7 99 06

**Posaunenchor:** Hallmansches Haus, donnerstags, 20.00 Uhr,  
Birgit Wierspecker, b-wierspecker@t-online.de, Tel. 74 09

**Bibel-Gesprächskreis „Gott und die Welt“:**

alle 14 Tage mittwochs, 19.30 Uhr, Pastor Ralf Halbrügge, Tel. 7 99 06

**Selbsthilfegruppe „Freundeskreis“:**

montags, Hallmansches Haus, 17.30 bis 19.00 Uhr, bei Interesse Tel. 4 18 76

**Marienor:** dienstags, z. Zt. ASH, 19.30 Uhr, Marianne Klockenbrink, Tel. 81 17

**Song- und Gospelchor „Cheerful Voices“:**

montags im ASH, 20.00 Uhr, Heike Schulte, Tel. 77 86

**Seniorenkreis:** Interessierte aller Konfessionen sind herzlich eingeladen!

Jeden 1. Mittwoch im Monat um 15.00 Uhr im ASH, Anmeldung bitte bei Renate Imbrock, Tel. 85 30

**Der „Kümmerer“ in unserer Gemeinde:**

Martin Schwutke, Osnabrücker Str. 129, Tel. 88 02

Bitte beachten Sie die Tagespresse und besuchen Sie unsere Homepage auf:  
[www.mariengemeinde-oldendorf.de](http://www.mariengemeinde-oldendorf.de)

**DIE MANNSCHAFT  
FÜR IHR MEISTERWERK**

**MALER  
DES  
JAHRES  
2024**

**BUSCH**  
Fassaden- und Raumgestaltungs GmbH

Malerarbeiten  
Bodenbeläge  
Dämmtechnik

Melle · Tel. 05422 94290 · Osnabrück · Tel. 0541 7602113  
info@maler-busch.de · [www.maler-busch.de](http://www.maler-busch.de)



*Wir sind Ihr Partner für einen individuellen Abschied,  
Ihre Wünsche sind unsere Aufgabe.*

**BESTATTUNGSHAUS  
BRUNING**

Redecker Str. 38  
49326 Melle

Osnabrücker Str. 157  
49324 Melle

**Tel. 0 54 28 - 403**

**Tel. 0 54 22 - 84 37**

[info@bestattungshaus-bruning.de](mailto:info@bestattungshaus-bruning.de)

[www.bestattungshaus-bruning.de](http://www.bestattungshaus-bruning.de)

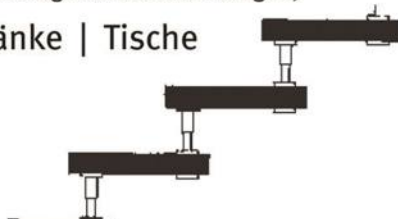
**Wir beraten Sie gerne in allen Fragen zur Bestattungsvorsorge.**

## Marmor • Granit • Naturstein

Grabdenkmäler | Einfassungen | Küchenarbeitsplatten

Treppenanlagen (auch freitragend und auf Wänden)

Fensterbänke | Tische



## NATURSTEIN OLDEMEYER GmbH

49328 Melle-Markendorf | Bulstener Str. 8

Tel. 0 54 27-279 | Fax 0 54 27-1374

[post@natursteinoldemeyer.de](mailto:post@natursteinoldemeyer.de) | [www.natursteinoldemeyer.de](http://www.natursteinoldemeyer.de)

# Gottesdienste

## St. Petri

<b>Sonntag, 05.10.2025</b> 16. Sonntag nach Trinitatis/ Erntedankfest	11.00 Uhr Kunterbunte Familienkirche zu Erntedank „Unser täglich Brot“ mit Agape-Mahl (Pn. L. Julius, Team Familienkirche, MoKiKo und Jugendchor)
<b>Samstag 11.10.2025</b>	15.00 Uhr Taufgottesdienst (Pn. L. Julius)
<b>Sonntag, 12.10.2025</b> 17. Sonntag nach Trinitatis	10.00 Uhr Gottesdienst (Pn. L. Julius)
<b>Sonntag, 19.10.2025</b> 18. Sonntag nach Trinitatis	10.00 Uhr Gottesdienst (Präd. M. Meyer)
<b>Sonntag, 26.10.2025</b> 19. Sonntag nach Trinitatis	10.00 Uhr Gottesdienst (Lektorin E. Imrecke) 17.00 Uhr Bläserkonzert
<b>Freitag, 31.10.2025</b> Reformationstag	15.00 Uhr Gottesdienst zum Refomationstag mit Verab- scheidung von Superintendent Hannes Meyer-ten Thoren (Regionalbischof Friedr. Selter)
<b>Samstag, 01.11.2025</b>	ab 19.00 Uhr Nacht der Kirchen
<b>Sonntag, 02.11.2025</b> 20. Sonntag nach Trinitatis	10.00 Uhr Gottesdienst mit Abendmahl (Pn. S. ten Thoren)
<b>Samstag, 08.11.2025</b>	15.00 Uhr Kunterbunte Familienkirche „St. Martin“ (Pn. L. Julius und Team)
<b>Sonntag, 09.11.2025</b> Drittletzter Sonntag des Kirchenjahres	10.00 Uhr Gottesdienst mit der Paulusgemeinde zum Gedenken an die November-Progrome (P. B. Julius) 11.30 Uhr Taufgottesdienst (Pn. S. ten Thoren) ??????
<b>Sonntag, 16.11.2025</b> Vorletzter Sonntag des Kirchenjahres	10.00 Uhr Gottesdienst (Reformierte)



## Oktober bis Dezember 2025

### Paulus Melle

11.00 Uhr Erntedankfest mit anschl. Erntedankessen (P. B. Julius)

10.00 Uhr Gottesdienst mit Abendmahl (P. B. Julius)

10.00 Uhr Gottesdienst (NN)

10.00 Uhr Gottesdienst mit Geburtstagssegnung (P. B. Julius)

15.00 Uhr Regionaler Reformationsgottesdienst mit Verabschiedung von Superintendent Meyer-ten Thorn (Regionalbischof Friedr. Selter)

10.00 Uhr Gottesdienst mit Abendmahl (P. B. Julius)

10.00 Uhr Gottesdienst mit der Petrigemeinde zum Gedenken an die November-Programme **in der St.-Petri-Kirche** (P. B. Julius)

18.00 Uhr Gottesdienst zum Volkstrauertag (P. B. Julius)

### St. Marien Oldendorf

10.30 Uhr Erntedankfest mit 90. Jubiläum des Marienchores (P. R. Halbrügge)

10.30 Uhr Gottesdienst mit Goldener und Diamantener Konfirmation und Abendmahl (P. R. Halbrügge)

10.30 Uhr Gottesdienst (P. R. Halbrügge)  
11.45 Uhr Taufgottesdienst (P. R. Halbrügge)

10.30 Uhr Gottesdienst (Prädn. D. zur Nedden)

10.30 Uhr Gottesdienst zum Reformationstag mit Gospelchor (P. R. Halbrügge)

19.00 Uhr J. Cash-Abendgottesdienst **in Hoyel** (P. R. Halbrügge)

10.30 Uhr Familiengottesdienst (Team)

10.30 Uhr Gottesdienst zum Volkstrauertag (P. R. Halbrügge)

# Gottesdienste

## St. Petri

<b>Mittwoch, 19.11.2025 *</b> Buß- und Betttag	19.00 Uhr Regionalgottesdienst ???gemeinsam mit der Paulus-gemeinde <b>in der Pauluskirche</b> (Pn. S. ten Thoren u. P. B. Julius)
<b>Sonntag, 23.11.2025</b> Ewigkeitssonntag	10.00 Uhr Gottesdienst zum Ewigkeitssonntag (Pn. L. Julius, Diakon i.R. K. Hinck)
<b>Freitag, 28.11.2025</b>	18.00 Uhr Konfi-Kirche (Diakonin T. Enge)
<b>Samstag, 29.11.2025</b>	10.30 Uhr Marktandacht in der Adventszeit (Präd. M. Meyer)
<b>Sonntag, 30.11.2025</b> 1. Advent	10.00 Uhr Gottesdienst zum 1. Advent (Pn. L. Julius) 17.00 Uhr Adventssingen (Prädn. M. Meyer)
<b>Freitag, 05.12.2025</b>	17.00 Uhr Kunterbunte Familienkirche „Advent/Nikolaus“ (Pn. L. Julius und Team)
<b>Samstag, 06.12.2025</b>	10.30 Uhr Marktandacht in der Adventszeit (Pn. L. Julius) ????
<b>Sonntag, 07.12.2025</b> 2. Advent	10.00 Uhr Gottesdienst zum 2. Advent mit Taufen (Pn. S. ten Thoren)
<b>Samstag, 13.12.2025</b>	10.30 Uhr Marktandacht in der Adventzeit <b>im Gemeindehaus</b> (Lektorin E. Imrecke)
<b>Sonntag, 14.12.2025</b> 3. Advent	10.00 Uhr Gottesdienst zum 3. Advent (Prädn. M. Meyer) 18.00 Uhr Weihnachtskonzert
<b>Samstag, 20.12.2025</b>	10.30 Uhr Marktandacht in der Adventszeit (Pn. S. ten Thoren) Verabschiedung Lore
<b>Sonntag, 21.12.2025 *</b> 4. Advent	17.00 Uhr Waldweihnachten mit Posaunenchor <b>am Weberhaus</b> (Team Anderer Gottesdienst)

**GEMEINSAM wird erstellt mit der freundlichen Unterstützung der folgenden Firmen:**

Bestattungshaus Bergstermann-Schweer - Busch Fassaden & Raumgestaltungs-GmbH - Friedhofsgärtnerei Max Schulke - Ing.-Büro Tiemeier - Heitz Bestattungen - Bestattungshäuser Bruning - Mobiliar-Feuerversicherungs-Verein Melle - Werner Oldemeyer - Schütte & Hünenberg - Der Grüne Garten, Herbst GmbH - Konrad Hüpel GmbH

## Oktober bis Dezember 2025

**Paulus Melle**

19.00 Uhr Regionalgottesdienst ????  
gemeinsam mit der Petrigemeinde  
(Pn. S. ten Thoren u. P. B. Julius)

10.00 Uhr Gottesdienst zum Ewigkeits-  
sonntag (P. B. Julius)

10.00 Uhr Gottesdienst zum 1. Advent  
(P. B. Julius)

10.00 Uhr Gottesdienst zum 2. Advent  
(NN)

10.00 Uhr Gottesdienst zum 3. Advent  
(P. B. Julius)

10.00 Uhr Gottesdienst zum 4. Advent  
(NN)  
Verabschiedung B.J.

**St. Marien Oldendorf**

19.30 Uhr Ökum. Gottesdienst zum Buß-  
und Bettag (P. R. Halbrügge)

10.30 Uhr Gottesdienst zum Ewigkeits-  
sonntag mit Abendmahl (P. R. Halbrügge)

10.30 Uhr Gottesdienst zum 1. Advent  
(P. R. Halbrügge)  
11.45 Uhr Taufgottesdienst (P. R. Halbrügge)

10.30 Uhr Gottesdienst zum 2. Advent  
(P. R. Halbrügge)

10.30 Uhr Gottesdienst zum 3. Advent (????)

19.30 Uhr Adventskonzert des Posaunen-  
chores mit Andacht (NN)

# Gottesdienste

## St. Petri

**Mittwoch, 24.12.2025**

Heiligabend

15.00 Uhr Christvesper I (Pn. S. ten Thoren)

15.00 Uhr ????? Heiligabend im **St. Konradheim in Wellingholzhausen** (Pn. L. Julius)

16.00 Uhr Christvesper II (Pn. S. ten Thoren)

16.30 Uhr Gottesdienst im **Fachwerk 1775 in Wellingholzhausen** (Pn. L. Julius)

18.00 Uhr Christvesper III ??? (Regionalbischof Friedr. Selter)

22.30 Uhr Christnacht (Pn. S. ten Thoren)

**Donnerstag, 25.12.2025**

1. Weihnachtsfeiertag

10.30 Uhr Regionaler Gottesdienst mit der Paulusgemeinde mit Abendmahl **in der Pauluskirche** (Pn. L. Julius, P. B. Julius)

**Freitag, 26.12.2025**

2. Weihnachtsfeiertag

10.30 Uhr Festgottesdienst (Pn. S. ten Thoren)

**Sonntag, 28.12.2025**

1. Sonntag nach  
Weihnachten

10.00 Uhr Gottesdienst (Prädn. M. Meyer)

18.00 Uhr Orgel-Meisterkonzert

**Montag, 29.12.2025**

**Mittwoch, 31.12.2025**

Altjahresabend

18.00 Uhr Gottesdienst mit Abendmahl (Superintendent i.R. H. Meyer-ten Thoren)

**Sonntag, 04.01.2026**

2. Sonntag nach  
Weihnachten

10.00 Uhr Gottesdienst (NN)

**\* Für die Gottesdienste am 19.11. und 21.12. wird von der Petrigemeinde bei Bedarf ein Fahrdienst angeboten - bei Interesse gerne melden unter Tel. 05422-930533 (bitte auch den Anrufbeantworter nutzen). Vielen Dank!**

### HINWEIS:

Gottesdienste am Sonntag und zu besonderen Feiertagen oder Veranstaltungen werden aus der St.-Petri-Kirche auch in das Christliche Klinikum und das Christliche Seniorenstift übertragen!

## Oktober bis Dezember 2025

### Paulus Melle

15.00 Uhr Krippenspiel (P.B. Julius)  
 16.30 Uhr Gottesdienst auf Gut Bruche  
 (P. B. Julius)  
 18.00 Uhr Christvesper (P. B. Julius)

10.30 Uhr Regionaler Gottesdienst mit  
 der Petrigemeinde mit Abendmahl  
 (Pn. L. Julius, P. B. Julius)

10.30 Uhr Regionaler Gottesdienst mit  
 der St.-Marien-Gemeinde Oldendorf **in  
 der Marienkirche in Oldendorf**  
 (P. R. Halbrügge)

Heute findet kein Gottesdienst in der  
 Pauluskirche statt

18.00 Uhr Jahresabschlussgottesdienst  
 (P. R. Halbrügge)

10.00 Uhr Gottesdienst (NN)

### St. Marien Oldendorf

14.30 Uhr Krabbelgottesdienst (???)  
 15.30 Uhr Christvesper mit Krippenspiel  
 (P. R. Halbrügge)  
 16.30 Uhr Christvesper mit Krippenspiel **im  
 Albert-Schweitzer-Haus** (????)  
 17.30 Uhr Christvesper mit Posaunenchor  
 (P. R. Halbrügge)

6.00 Uhr Kasuchte (P. R. Halbrügge)  
 10.30 Uhr Festgottesdienst 1. Weihnachtstag  
 mit Posaunenchor (????)

10.30 Uhr Regionaler Gottesdienst mit der  
 Paulusgemeinde (P. B. Julius) ?????

10.30 Uhr Weihnachtslieder-Singen

15.30 Uhr Silvestergottesdienst mit  
 Posaunenchor (P. R. Halbrügge)

10.30 Uhr Gottesdienst (NN)

Durch den Druck auf Um-  
 weltschutzpapier erzielen wir  
 mit dieser Ausgabe folgende  
 Einsparungen gegenüber dem  
 Druck auf herkömmlichem  
 Papier: 19.345 Liter Wasser,  
 1.658 kWh Energie und 1.216  
 kg Holz.



[www.blauer-engel.de/uz195](http://www.blauer-engel.de/uz195)

- ressourcenschonend und umweltfreundlich hergestellt
- emissionsarm gedruckt
- überwiegend aus Altpapier

**GBD**

Dieses Produkt **Dachs** ist mit dem Blauen Engel  
 ausgezeichnet. [www.GemeindebriefDruckerei.de](http://www.GemeindebriefDruckerei.de)



### **Petris kunterbunte Familienkirche, St.-Petri-Kirche**

Sonntag, 5. Oktober, 11.00 Uhr

„Erntedank“

Samstag, 8. November, 15.00 Uhr

„St. Martin“

Freitag, 5. Dezember, 17.00 Uhr

„Advent/Nikolaus“

- **Kindergottesdienste der Paulusgemeinde**

**Termine s. Tagespresse** P. Julius & Team

- **Konfi-Kirche**

**28.11. St.-Petri-Kirche**

- **Gottesdienste in der Seniorenresidenz Dürrenberger Ring**

**1 x im Monat freitags um 15.00 Uhr** (ev. und kath. Gottesdienste)

- **Gottesdienste im Hardachstift** jeweils 16.00 Uhr Pastor Julius

**7. Oktober, 21. Oktober, 4. November, 18. November, 2. Dezember und 16. Dezember**

Jeder Gottesdienst wird immer mit besonderer Musik, von der Geige, dem Saxophon, der Klarinette oder dem Klavier gestaltet. Alle, auch die, die nicht im Hardachstift wohnen, sind herzlich eingeladen. Die jeweils geltenden Schutz- und Hygienemaßnahmen müssen eingehalten werden.

- **Gottesdienste im**

**Christlichen Seniorenstift**

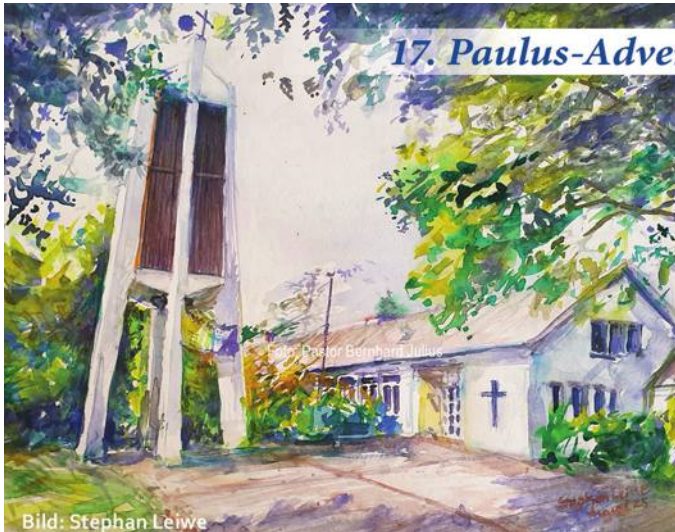
**jeden Freitag um 15.30 Uhr**

(ev. bzw. kath. Gottesdienst)

**Niels-Stensen-Kliniken**   
Christliches Klinikum Melle

**Gottesdienste am Sonntag und zu besonderen Feiertagen oder Veranstaltungen werden aus der St.-Petri-Kirche auch in das Christliche Klinikum und ins Christliche Seniorenstift übertragen!**





## 17. Paulus-Adventskalender 2025

### Herzlichen Dank

*an Stephan Leiwe  
für das Aquarell,  
für das Motiv des  
diesjährigen Paulus  
Adventskalenders  
und herzlichen Dank  
allen, die diese Aktion  
unterstützen!*

#### Pfarramt

Pastor Bernhard Julius  
Saarlandstraße 39  
49324 Melle  
Telefon: 05422 2665  
E-Mail: [bernhard.julius@evlka.de](mailto:bernhard.julius@evlka.de)

#### Kirchenbüro

Bärbel Schröder, Britta Niekamp, Sabine Bahr  
(Gemeindesekretärinnen)  
Martina Kümpel (Gemeindeassistentin)  
Untergeschoss des Ev. Familienzentrums  
Stadtgraben 11-13, 49324 Melle  
Büroöffnungszeiten:  
Mo, Di u. Mi 9.00 bis 12.00 Uhr  
Mi und Do 16.00 bis 18.00 Uhr  
Telefon: 05422 7092509  
E-Mail: [kg.paulus.melle@evlka.de](mailto:kg.paulus.melle@evlka.de)

#### Küsterin: Lydia Meister

Telefon: 05422 44807

#### Web: [www.paulus-melle.de](http://www.paulus-melle.de)

Bitte schauen Sie auf  
unsere Homepage!



#### Kindertagesstätte

Paulus-Kindergarten/-Kinderkrippe

Leitung: Simone Bruns  
Saarlandstraße 42, 49324 Melle  
Telefon: 05422 2910  
E-Mail: [kita-paulus@ev-kita-mellegmh.de](mailto:kita-paulus@ev-kita-mellegmh.de)

#### Organist: Dr. Michael Wilker

Telefon: 05472 9597629  
E-Mail: [michael@wilkernet.de](mailto:michael@wilkernet.de)

#### Chorleiter „The Vocals“: Dr. Nhan Gia Vo

E-Mail: [nhangia.vo@evlka.de](mailto:nhangia.vo@evlka.de)

#### Regionaldiakonin: Tanja Enge

Telefon: 05422 2048  
E-Mail: [tanja.enge@evlka.de](mailto:tanja.enge@evlka.de)

#### Diakoniesozialstation

Telefon: 05422 41331

#### Machen Sie mit!

Ev.-Luth. Paulusgemeinde Melle  
DE87 2655 0105 0000 0450 88  
Kennwort: 7331-11-WM-24 / Freiwilliges  
Kirchgeld (unbedingt so angeben)



## Rückblick

# Gott und Gaumen

MIT LIEBE GEKOCHT UND MIT SEGEN SERVIERT



Der Sternekoch Martin Kaiser zauberte mit dem Kochteam spätzle und Mousse au chocolat auf die Teller der Gottesdienstbesucher. Nach der Predigt von Pastor Bernhard Julius über ein „geistliches Rezept des Lebens“ Apg. 2, 24 + 46 wurde das Essen mit Segen serviert.



Sie blieben aber beständig in der Lehre der Apostel und in der Gemeinschaft und im Brotbrechen und im Gebet. Und sie waren täglich einmütig beieinander im Tempel und brachen das Brot hier und dort in den Häusern, hielten die Mahlzeiten mit Freude und lauterem Herzen und lobten Gott und fanden Wohlwollen beim ganzen Volk. Der Herr aber fügte täglich zur Gemeinde hinzu, die gerettet wurden.

Apg. 2, 24 + 46



Fotos: Pastor Bernhard Julius



## Rückblick



### Ökumenischer Festgottesdienst zum 4-Dörfer-Treffen in Eicken-Bruche

Beim großen 4-Dörfer-Treffen 08.–11.08.2025 stand der 10. August im Zeichen der Begegnung und ökumenischen Verbundenheit. Um 10:00 Uhr versammelten sich Gäste aus Eke (Belgien), Eecke (Frankreich) und Eiken (Schweiz), deren Gastgeber sowie zahlreiche Gottesdienstbesucher im Festzelt an der Sporthalle in Eicken-Bruche zum Festgottesdienst. Ulrike Meyer und Bernhard Julius führten durch den Gottesdienst, der Dank Übersetzer auch aus den befreundeten Dörfern gleichzeitig auf Deutsch, Französisch und Flämisch abgehalten wurde.

Musikalisch gestalteten Dr. Nhan Gia Vo mit dem Chor The Vocals, die Querflötengruppe Claudia Preuß, Svea Klement und Mia Schorwecke. Ein Höhepunkt war die dreisprachige Europahymne, die die 60-jährige Freundschaft der vier Eichendörfer würdig feierte. Die Kollekte ging an den Verein Dorfgemeinschaft Eicken-Bruche e.V..

Nach dem Gottesdienst gratulierte Gottfried Müller von der Stadt Melle. Danach bot das Festgelände einen angenehmen Ausklang mit Frühschoppen und Mittagessen – ein gelungener Abschluss voller Musik, Gemeinschaft und grenzüberschreitender Freundschaft.





## Rückblick



**Alle waren geladen, viele sind gekommen zum Sommerfest mit Mitbringbuffet.**

Und es gab mehr als einen Grund zum Feiern: Das jährliche Sommerfest und das 60. Jubiläum der Paulusgemeinde Melle, die 1965 gegründet wurde.

Dazu gab es von Chor **The Vocals** auch ein Geburtstagslied:

„Mit 60 Jahren, da fängt das Feiern an,  
mit 60 Jahren, da fängt man, erst zu leben an!  
Mit 60 Jahren, da ist noch lang nicht Schluss,  
die Pauluskirche strahlt – weil sie das einfach muss!

Der Kirchturm steht ganz fest, verankert stark und klar,  
seit vielen Jahren treu, und bleibt's noch 60 Jahr!



Fotos: Pastor Bernhard Julius, Julian Julius

## Wir sehen uns ...





## Besondere Gottesdienste



## Neues aus der Paulus-Kita



### Neue Mitarbeiter in der KiTa

In diesem Jahr dreht sich das Personalkarussell rasend schnell. Die Marienkäfer sind die einzige Gruppe, die bleibt wie sie ist.

Es haben Gruppenwechsel stattgefunden von Mitarbeitern, die sich eine Veränderung wünschten.

Es gab aber auch Neueinstellungen:

Wir begrüßen neu in unserem Team bei den Bären **Susanne Schmelzer**, bei den Löwen **David Westhoff** und für die komplette Einrichtung als Vertretungskraft und als Quik-Kraft (Richtlinie Qualität in Kitas) **Birgit Bathe**.

Eure Simone Bruns



Foto: Sebastian Olschewski

### Weiterbildung zum Brandschutzhelfer

Ein Brand stellt immer für jede Firma eine ernste Gefahr da. Davon ist auch eine Kita nicht ausgenommen. Darum bildet sich ein Teil unseres Teams weiter um im Ernstfall sicher und richtig handeln zu können.

Die Ausbildungsinhalte sind herausfordernd für Pädagogen:

Grundzüge des Brandschutzes, betriebliche Brandschutzorganisation, Übungen am Feuerlöscher, Gefahren und Verhalten im Brandfall und das Üben von Evakuierungsmaßnahmen.

Das erworbene Wissen müssen wir hoffentlich nie anwenden, aber es beruhigt.

Folgt uns gerne auf Instagram:

**Paulus\_kindertagesstaette**





**Herzliche Einladung zum ...**  
unter der Leitung von Mario Buletta.

# PAULUS KIRCHENKINO

Grafik: Claudia Preuß

**FILM IM OKTOBER**  
Fr. 17. Okt. | 19.30 Uhr

Ein bekannter Schriftsteller trifft ein Tänzerin. Sie steht auf dem Boden der Tatsachen, er schwebt darüber. Als sie sich begegnen, werden die Unterschiede bedeutungslos.

**FILM IM NOVEMBER**  
Fr. 15. Nov. | 19.30 Uhr

Der Film widmet sich der berühmtesten deutschen Äbtissin. Sie war Dichterin, Komponistin, Theologin, natur- und heilkundliche Universalgelehrte.

**FILM IM DEZEMBER**  
Fr. 19. Dez. | 19.30 Uhr

Die Ärztin und Philosophin kreierte die nach ihr benannte Pädagogik, in der sie Kindern mit Liebe und Freiheit begegnet, statt wie damals üblich mit Härte und Disziplin.

Aus rechtlichen Gründen darf der Titel nicht genannt werden, doch den Inhalt des Filme dürfen wir beschreiben. Vielleicht erkennen Sie den Film oder Sie lassen sich überraschen. Der Eintritt ist frei. Für kostenlose Getränke ist gesorgt.



## Was - Wann - Wo

### ... im Gemeindehaus Wöchentliche Termine

#### Montags

**17.20 - 18.10 Uhr Jungbläser-Anfänger**  
Ursula-Maria Busch, Tel. 05422 42151

#### Dienstags

**19.15 - 21.00 Uhr „The Vocals“**  
Dr. Nhan Gia Vo, nhangia.vo@evlka.de

#### Mittwochs

**16.00 - 17.00 Uhr Konfirmandengruppe**  
Pastor Bernhard Julius, Tel. 05422 2665

**ab 20.00 Uhr Bibelkreis**  
Andrea Bredensteiner, Tel. 05422 6059204

### Monatliche Termine

#### Seniorenkreis

**Donnerstags, 15.00 Uhr**  
Pastor Bernhard Julius, Tel. 05422 2665  
**09.10. | 13.11. | 04.12.**

#### Gedächtnistraining

**Donnerstags, 14.00 Uhr**  
Gabriele Storck, Tel. 05226 700439  
**16.10. | 20.11. | 18.12.**

#### Kirchenkino Film-Zeit

**Freitags, 19.30 Uhr**  
Mario Buletta, kontakt@mario-buletta.de  
**17.10. | 21.11. | 19.12.**

#### Wir zusammen

**Freitags, 19.00 Uhr**  
Andrea Bredensteiner, Tel. 05422 6059204  
**24.10. | 28.11. | 18.12.**

#### Konfi-Kirche

Regionaldiakonin Tanja Enge  
**Fr, 28.11, 18.00 Uhr in der Petrikirche**

### Wir freuen uns über Ihre Unterstützung!

#### Spendenkonto:

Ev.-luth. Paulusgemeinde Melle  
**DE87 2655 0105 0000 0450 88**

#### Verwendungszweck:

Freiwilliges Kirchgeld  
(oder eigene Angabe)  
... oder...  
QR-Code scannen und  
online überweisen.



*Herzlichen Dank!*



.LEBEN  
.LIEBE  
.ERINNERN

**FRIEDHOFSGÄRTNEREI  
MAX SCHULKE**

Partner der  
Dauergrabpflege Nord,  
Bremen

**Telefon: 0 54 22 - 23 73**  
**friedhofsgaertneriei-schulke@gmx.de**

**Am Friedhof 6, 49324 Melle**

**www.friedhofsgaertneriei-schulke.de**



**Leben braucht Erinnerung**

# Freud und Leid



## Oktober

02. Hans Peter Meinke	83
03. Erika Krebbers	86
03. Erika Holtgrete	85
03. Ingrid Wolf	82
04. Thomas Wendt	82
05. Karl Mlodoch	89
05. Charlotte Ullrich	85
05. Marlies Czichowski	81
07. Roswitha Theiling	81
07. Gerda Krämer	80
09. Harro von Lilienfeld	91
09. Christa Ströker	86
09. Gerhard Müller	82
10. Karin Henschen	86
17. Renate Breuer	81
20. Walter Krämer	85
23. Helga Olschewski	85
24. Baldur Höck	91

## Taufen

15.06. Louis Weiland

## Kirchliche Bestattungen

20.06. Christel Kowald 89 J.  
27.06. Manfred Hoffmann 83 J.

## November

06. Ursel Gerder	82
08. Hans-Jürgen Frye	85
09. Karl Schlegel	92
09. Werner Beckmann	90
11. Siegrid Schulte	84
12. Irma Meisner	88
15. Eckhard Staeger	88
16. Werner Pastewski	89
20. Ingrid Busch	83
21. Margret Asmus	92
25. Marta Wansiedler	94
28. Ellen Brandhorst	84
29. Christa Lammers	83

## Geburtstagsbesuche

Liebe Gemeindemitglieder, gerne komme ich Sie zu Ihrem Geburtstag oder an einem anderen Termin besuchen.

Des öfteren treffe ich „Geburtstagskinder“, da sie auswärts feiern, nicht an. Darum wäre ich Ihnen dankbar, wenn Sie, falls Sie einen Besuch wünschen, sich bei mir vorher melden, damit wir einen Termin absprechen können.

Vielen herzlichen Dank,

*Ihr Pastor Bernhard Julius*

## Dezember

04. Rolf Hippe	86
05. Werner Gerder	83
06. Ursula Hippe	86
06. Hildegard Ardland	82
08. Manfred Hoffmann	89
16. Maria Neumann	89
16. Hans-Jürgen Tiemeier	87
19. Herbert Kleffmann	85
24. Dora Walter	90
24. Dieter Vogt	85
26. Günter Eser	86
28. Hermann Müller	82
29. Ilse Werges	89
30. Ilse Huckriede	86
31. Hilde Eickmeyer	87

*Herzliche  
Glückwünsche  
zu Ihrem  
Geburtstag!*

Einmal im Monat feiern wir in der Paulusgemeinde in einem Gottesdienst die *Geburtstagssegnung*, in dem Sie ganz persönlich den Segen Gottes empfangen können. Dazu lade ich Sie und Ihre Familie ein.

Pastor Bernhard Julius



Bild von freepik.com



# H3

## Heitz Bestattungen

Melle  
Maschweg 12  
Wellingholzhausener Str. 122



**Tel. 05422 5507**

heitz@t-online.de

heitz-bestattungen.de

Ihr Bestatter in Melle.  
Wir sind für Sie da!



BAUWESEN  
STATIK  
ENERGIEBERATUNG

INDUSTRIEANLAGEN  
ÖFFENTLICHE GEBÄUDE  
WOHNGEBÄUDE

# TIEMEIER

INGENIEURBÜRO

TIEMEIER GmbH & Co. KG  
Waldstraße 84 | 49324 Melle  
Fon 05422 9445-0 | Fax 05422 9445-16  
info@tiemeier.de  
www.tiemeier.de



## Sie sind nicht alleine.

Wir begleiten Sie im Trauerprozess –  
solange Sie uns brauchen.

**Ihr Bestatter in Melle und Umgebung.**

Johann-Uttinger-Straße 2  
49324 Melle

**TAG & NACHT 05422 · 9 45 80**

Bestattungshaus  
**BERGSTERMANN-SCHWEER**

vormal's Massmann & Riemann

www.bergstermann-schweer.de

# Ev.-luth. St.-Petri-Kirchengemeinde Melle



Foto: P.i.R. Melle

## Kirchengemeindeverbandsbüro:

Stadtgraben 11-13, im Fam. Zentrum  
kgv.melle-west@evlka.de  
Frau Bahr, Frau Niekamp, Frau Schröder  
(Sekretärinnen)  
Tel. 7 09 25 09 / Fax. 95 93 29  
Frau Kümpel (Gemeindeassistentin)  
Tel. 7 09 29 80

## Öffnungszeiten:

**Mo, Di u. Mi 9.00 bis 12.00 Uhr**  
**Mi und Do 16.00 bis 18.00 Uhr**

kg.petri.melle@evlka.de  
www.melle-petri.de  
Konto: Kirchenamt Osnabrück  
IBAN: DE98 2655 2286 0000 1157 25  
BIC: NOLADE21MEL, Stichwort: Petri

## Kirchenvorstandsvorsitzende:

Frau Stöppelmann Tel. 4 52 06  
heidrun.stoepelmann@osnanet.de  
**stellv. Kirchenvorstandsvorsitzende:**  
Frau Schmidtkunz über Kirchenbüro  
jj.schmidtkunz@t-online.de

## Pastorin Julius

(Pfarrbezirke I, III u. IV), Saarlandstr. 39  
lore.julius@evlka.de Tel. 98 18 81

## Pastorin ten Thoren

(Pfarrbezirk II), Bakumer Str. 21  
sigrid.ten.thoren@evlka.de  
Tel. 0 151 - 41 31 44 37

## Regionaldiakonin Tanja Enge

Markt 17, tanja.enge@evlka.de, Tel. 2048

## Familienzentrum (FAZ):

www.familienzentrum-melle.de

## Kindertagesstätte im FAZ

Leitung Sara Schürmann Tel. 9230190  
Stadtgraben 11-13 Fax. 9230193  
kita@familienzentrum-melle.de

## Kantor Herr Opp

Tel. 42864  
andreas.opp@evlka.de Fax. 9239955

## Frau Busch

Tel. 42151  
Bläserarbeit/Posaunenchor  
ursula-maria.busch@osnanet.de

## Diakonie-Sozialstation, Tel. 41331

## Kindergarten „Sonnenblume“ Welling-

holzhausen, Frau Altemöller, Uhland-  
str. 30, Tel. 05429/928454  
sonnenblume@ev-kitas-melle.de  
www.kita-sonnenblume-melle.de

## Christliches Seniorenstift,

Johann-Uttinger-Str. 1, Tel. 6030,  
Fax: 603299  
info@seniorenstift-melle.de  
www.seniorenstift-melle.de





## DANKE!

Der Kirchenvorstand und wir Pastorinnen danken sehr herzlich für die Spenden, die uns zu Pfingsten erreicht haben. Es wurde eine Summe von über 16.000 € erzielt. Bei knapper werdenden Zuweisungen hilft uns diese große Spende, das Gemeindeleben lebendig zu erhalten und Ehrenamtliche zu begleiten in ihrem Dienst. Wir freuen uns sehr, dass viele Menschen sich mit unserer Gemeinde verbunden fühlen und dies auf diese und viele andere Weisen zum Ausdruck bringen. Vielen Dank für jedes Zeichen der Verbundenheit!

Ihre Pastorinnen  
Sigrid ten Thoren und Lore Julius

## Herzliche Einladung

zum **Buß- und Bettags-Gottesdienst am 19. November um 19.00 Uhr** in der St.-Petri-Kirche unter der Leitung von Pastorin Sigrid ten Thoren und Pastor Bernhard Julius. Gemeinsam wollen wir, die St.-Petri- und Paulus-Gemeinde, in diesem Gottesdienst innehalten, unsere Schuld bekennen, Vergebung empfangen und unser Leben unter dem Segen Gottes neu auszurichten.

Bernhard Julius

## Seniorenadventsfeier



Am **6. Dezember um 15.00 Uhr** laden wir alle Seniorinnen und Senioren herzlich zur diesjährigen Adventsfeier mit Geschichten, Gedichten, Liedern und einem gemütlichen Kaffeetrinken ins Gemeindehaus ein. Vielleicht kommt ja auch der Nikolaus...

Melden Sie sich bitte bis zum Montag, 1. Dezember an unter Tel. 7092980 (bitte auch auf den Anrufbeantworter sprechen!)

Ihre Pastorinnen  
Sigrid ten Thoren und Lore Julius

Foto: pixabay



## Ewigkeitssonntag

Am **23. November** feiern wir den letzten Sonntag im Kirchenjahr mit Gedenken an die Verstorbenen aus unserer Gemeinde in diesem Jahr. Wir laden die Angehörigen und alle herzlich ein, die um einen geliebten Menschen trauern. Wir nennen die Namen, zünden Kerzen für die Verstorbenen an und lassen uns stärken von der Glaubenshoffnung, dass Jesus Christus auch über den Tod hinaus für uns da ist.

Der Gottesdienst beginnt um **10.00 Uhr in der St.-Petri-Kirche.**

**Am Nachmittag findet um 15.00 Uhr eine Andacht mit dem Posaunenchor auf dem Meller Friedhof statt.**

Pastorin Lore Julius

Foto: Petrigemeinde





## Marktandachten in der Adventszeit

10.30 Uhr, St.-Petri-Kirche

29.11.	Prädn. M. Meyer
06.12.	Pn. L. Julius
13.12.	Lektorin E. Imrecke (heute im Gemeindehaus)
20.12.	Pn. S. ten Thoren

### St. Petri leuchtet

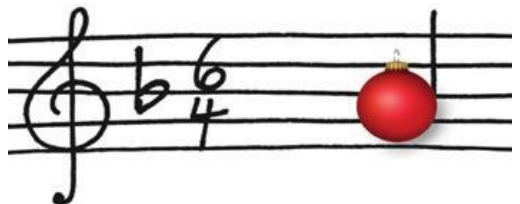
Zum „Fabelhaften Melle“ am **1. und 2. November** wird die Kirche von **17.00 bis 19.00 Uhr** geöffnet sein. Der Kirchraum ist von vielen Kerzen erhellt. Kanzel und Orgel erstrahlen unter den Scheinwerfern. Die stille Schönheit berührt und schafft einen wohltuenden Gegensatz zum Treiben draußen.  
Herzlich Willkommen:  
Die Tür steht offen, das Herz noch mehr!

Marlies Meyer



Fotos: Archiv Gem.Brief-Druckerei

### Heiterer Einstieg in den Advent



Am **30. November**, 1. Advent, wollen wir um **17.00 Uhr** gemeinsam in der St.-Petri-Kirche eine Adventsliederandacht feiern. Musik, Kerzen, Geschichten und das gemeinsame Singen der so beliebten Adventslieder erfreuen die Sinne und öffnen das Herz. Ein Balsam für die Seele!

Marlies Meyer



## Wir feiern Waldweihnacht am 4. Advent!

Der Posaunenchor und das Team vom Anderen Gottesdienst freut sich auf Sie und euch **am 21.12. um 17 Uhr** in den Meller Bergen.

Treffpunkt für diesen Gottesdienst ist um 16.50 Uhr der Wander-Parkplatz, rechts am Weberhaus vorbei. Bitte denken Sie an wetterangepasste Kleidung. Im Anschluss gibt es heiße Getränke auf dem Wanderparkplatz.

Für das Team: Heidrun Stöppelmann



Foto: Pixabay

## Gottesdienste Weihnachten/Silvester

### Heiligabend, 24. Dezember

15.00 Uhr Christvesper I	Pn. S. ten Thoren
15.00 Uhr ?????	
16.00 Uhr Christvesper II	Pn. S. ten Thoren
16.30 Uhr Gottesdienst, <b>Fachwerk 1775, Wellingholzhausen</b>	Pn. L. Julius
18.00 Uhr Christvesper III ???	Regionalbischof Friedr. Selter
22.30 Uhr Christnacht	Pn. S. ten Thoren



Foto: K. Pohlmann

### 1. Weihnachtsfeiertag, 25. Dezember

10.30 Uhr Festgottesdienst mit Abendmahl, gemeinsam mit der Paulusgemeinde **in der Pauluskirche**  
Pn. L. Julius und P. B. Julius



### 2. Weihnachtsfeiertag, 26. Dezember

10.30 Uhr Festgottesdienst Pn. S. ten Thoren

Fotos:  
Archiv Gem.Brief-Druckerei

### Altjahresabend, 31. Dezember

18.00 Uhr Gottesdienst mit Abendmahl  
Superintendent i.R. H. Meyer-ten Thoren



## Der Besuchsdienst St. Petri stellt sich vor



Seit vielen Jahren besuchen außer den Pastor\*innen, die meistens zu den „runden“ Geburtstagen kommen, Ehrenamtliche unserer Gemeinde die älteren „Geburtstagskinder“. Wir treffen uns regelmäßig zu Absprachen, einmal im Jahr zu einem kleinen Ausflug.

Auf dem Foto sind wir natürlich nicht bis nach Italien gefahren, sondern nur wenige Kilometer übers Wiehengebirge.

Zu sehen hier (alphabetisch): Renate Dammann, Gisela Farwig, Edith Frerich, Ursula Grote, Brigitte Hielscher, Hildegard Mänken, Lore Kirchhof und Jutta Milker.

Nicht teilnehmen konnten am Ausflug, aber im Besuchsdienst mitarbeiten zurzeit: Renate Ackermann, Bärbel Hoffmann, Kerstin Pelzl, Cornelia Stiehl, Renate Vollmer, Karin Wagener und Renate Werges.



Foto: S. ten Thoren

Wir freuen uns und sind dankbar für diese wertvolle Unterstützung.

Für das Pfarramt: Sigrid ten Thoren

### Neuer Jungbläserkurs:

#### **Musik erleben, Gemeinschaft fördern – Neuer Kurs beginnt im November**

Mit viel Vorfreude startet der Posaenchor Paulus und St. Petri wieder einen neuen Jungbläserkurs. Musikinteressierten Kindern, Jugendlichen u. Erwachsenen bietet sich die Möglichkeit, ein Blechblasinstrument von Grund auf zu erlernen. Das Angebot richtet sich an alle, die neugierig auf Trompete, Tenorhorn oder Posaune sind – unabhängig von Vorkenntnissen, musikalischer Vorbildung oder Alter. Ziel ist es, spielerisch an das gemeinsame Musizieren heranzuführen und die Freude an Musik und Gemeinschaft zu vermitteln. Schon nach dem ersten Unterrichtsjahr ist die Mitwirkung bei Konzerten, Festen und Gottesdiensten möglich.

Der Kurs richtet sich an Kinder ab ca. 8 Jahren, Jugendliche u. Erwachsene sowie Neueinsteiger\*innen, die noch keine Erfahrung mit einem Blasinstrument haben, aber auch an Interessierte, die Lust haben, wieder einzusteigen oder sich weiterzuentwickeln. Instrumente werden gestellt.

Bei Fragen, Interesse oder Anmeldung richten Sie sich direkt an Ursula-Maria Busch, die den Kurs leitet: [ursula-maria.busch@osnanet.de](mailto:ursula-maria.busch@osnanet.de). Die Anmeldung ist ab sofort möglich, Start ist am 04.11., 15.30 Uhr, im St.-Petri-Gemeindehaus. Interessierte sind herzlich eingeladen, sich unverbindlich zu informieren u. einmal Instrumente auszuprobieren.



## Offene Kirche / Weihnachtsmarkt / Petri-Forum



### Offene Kirche St. Petri

Ansprechpartner:

P. i.R. Stiehl  
Tel. 9 58 06 67

### Eine-Welt-Kiosk in St. Petri

Sonntags nach dem Gottesdienst sowie mittwochs und samstags zwischen 10.30 und 12.30 Uhr gibt es leckere und fair gehandelte Schokolade, Tee, Kaffee, Kekse und Wein zu kaufen. Gutes Essen, gutes Trinken und den Produzenten einen gerechten und guten Lohn!



Foto: E. Eilers

### St. Petri auf dem Meller Weihnachtsmarkt

Von **Freitag, 28. November bis Sonntag, 14. Dezember** sind wir wieder täglich von 14.30 bis 20.00 Uhr (samstags ab 11.00 Uhr und sonntags ab 13.00 Uhr) mit unserer Petribude auf dem Meller Weihnachtsmarkt vertreten.



In unserem reichhaltigen Warenangebot finden sich viele Geschenkideen, selbstgestrickte Socken, Mützen und Handschuhe, Topflappen, Schürzen, Taschen, Körnerkissen, Weihnachtskarten, Marmeladen, Weihnachtskekse sowie weitere weihnachtliche Leckereien. Der Erlös kommt auch in diesem Jahr wieder diakonischen und sozialen Einrichtungen zugute. Wir freuen uns auf viele Besucher\*innen.

Text/Foto: Marlies Hinck, Kreativkreis St. Petri

**Vorankündigung 2026**  
**PETRI-FORUM**  
wird  
**Literaturabend**  
Seien Sie gespannt!



Grafik:  
shutterstock

Hier können Sie spenden:  
<http://twm.gl/stpetrimelle>  
oder über den QR-Code



### SAVE THE DATE

*Tannenbaum-  
sammlung  
am 10. Januar 2026  
weitere Infos im  
nächsten  
„Gemeinsam“*

## Was?

## Wann?

## Wo?

## Wer?



- **Frauenarbeit im Gustav-Adolf-Werk** 6. Oktober, 3. November und 1. Dezember  
14.30 Uhr Gemeindehaus Frau Hielscher,  
Tel. 05422/6755
- **Mitarbeiterbesprechung** Termin nach Absprache, Mo 17 Uhr, Fr. Hinck,  
Tel. 05422/43780
- **Kreativ-Kreis** dienstags, wöchentlich 15.00 Uhr Frau Hinck  
(außer in den Ferien) Tel. 05422/43780
- **Meditationskreis - ökumenisch, überregional, für alle**  
jeden 2. Freitag im Monat, 15.00 Uhr, St.-Petri-Gemeindehaus  
Frau Mänken, Tel. 05422/1753; Frau Schlenstedt, Tel.  
05422/1875 und Frau Schwibbe-Wiegand, Tel. 0177/1445482
- **Petri-Forum wird ab 2026 zu Literaturabend**  Grafik:  
shutterstock
- **Senioren-Singen** 1 x im Monat, donnerstags,  
Gemeindehaus,  
P. i.R. Herr Stiehl  
10.00 Uhr, nach Absprache, Tel. 05422/9580667
- **Besuchsdienst** mittwochs, 15.00 Uhr, nach Absprache
- **Petris kunterbunte Familienkirche**  
5. Oktober „Erntedank“  
8. November „St. Martin“ und 5. Dezember „Advent/Nikolaus“ 

## CHÖRE im Gemeindehaus

Kantor Opp Tel. 4 28 64

\* Frau Dörsam Tel. 54 30

\*\* Frau Busch Tel. 4 21 51

montags 17.55 - 19.00 h MoKiKo (1. - 4. Klasse) \*

18.00 h Neuer Jugendchor (5./6. Klasse)

Eine Kooperation der St.-Petri- und Paulusgemeinde

Proben Projektweise „Surprise“ (Jugendchor)

montags 19.45 h Kantorei

dienstags 14.45 h Jugendbläsergruppen \*\*

mittwochs 18.15 h Jugendposaunenchor \*\*

mittwochs 19.30 h Posaunenchor \*\*

donnerstags 18/18.30 h „Optimisten“ (Gospelchor) nach Absprache

<https://t1p.de/su8b>





Wir laden herzlich ein:

**Sonntag, 5. Oktober, 11.00 Uhr**  
„**ERNTE**DANK“

Ein Familiengottesdienst zum Erntedankfest für alle: Groß und Klein. Im Anschluss an den Gottesdienst wollen wir alle gemeinsam im Gemeindehaus eine „kunterbunte Familiensuppe“ essen und an verschiedenen Stationen basteln, spielen und rätseln.

**Samstag, 8. November, 15.00 Uhr**  
„**St. Martin**“

**Freitag, 5. Dezember, 17.00 Uhr**  
„**Advent/Nikolaus**“

Verbringt mit uns, dem „MoKiKo“ und dem Jugendchor eine schöne Zeit im Gottesdienst und anschließend an verschiedenen Stationen im Gemeindehaus. Bringt gerne eine Kleinigkeit zu Essen für das Mitbringbuffet mit.

Das Team der  
Kunterbunten Familienkirche  
freut sich auch euch!

Alle Termine und weitere Details stehen auch auf unsere Homepage:  
[www.melle-petri.de/Kunterbunte-Familienkirche](http://www.melle-petri.de/Kunterbunte-Familienkirche)  
und bei Instagram: [spetris.familienkirche](https://www.instagram.com/spetris.familienkirche)

## EINZIGARTIGKEIT!

Ein Thema, welches uns im ev. Kindergarten „Sonnenblume“ auch in diesem Jahr begleitet.

Der Künstler Friedensreich Regentag Dunkelblau Hundertwasser (1928-2000), beeindruckt die Kinder durch seine Farbvielfalt, Einzigartigkeit und Wertvorstellung vom Leben und der Natur. „Sein Leben war eine Botschaft“.

Wir malen wie Hundertwasser die Spirale des Lebens, schauen in Bücher und bekommen Besuch vom Hundertwassermobil hier in Wellingholzhausen. Die Ausstellung „Paradise kann man nur selber machen“, im Museumsquartier Osnabrück, wird von den Vorschulkindern besucht.



Wir freuen uns auf ein kreatives, farbenfrohes und einzigartiges Jahr!

Text/Fotos: KiTa





## 33-stimmig!



Ein ganz besonderes Konzert bereiten Bläserinnen und Bläser aus den Kirchenkreisen Melle-Georgsmarienhütte und Osnabrück vor. Gemeinsam mit Tillmann Benfer, KMD i.R. aus Verden, werden in einem Workshop Kompositionen der Renaissance für bis zu 7 Bläserchöre einstudiert. Bei dem Konzert am **26. Oktober um 17.00 Uhr** in der **St.-Petri-Kirche** Melle wird ein Raumklang entstehen, der die Zuhörer von allen Seiten umfassen wird. Der Eintritt ist frei!

Text/Foto: Ursula-Maria Busch



## Weihnachtsoratorium, Teil II - „ein Klangerlebnis wie bei Bach“

Am 14. Dezember führt die Kantorei um 18.00 Uhr Teil II des Weihnachtsoratoriums auf, diesmal „wie bei Bach“ mit den farbigen, zarten Klängen alter Instrumente. Es musiziert das erweiterte Ensemble „Boulevard Baroque“. Die jungen Musiker kommen aus der ganzen Welt und legen ihren Fokus auf die historisch-informierte Aufführungspraxis und Spielfreude. Jedes Konzert soll zu einem begeisternden Erlebnis werden. Alle spielen im Stehen und erreichen so direkt die Ohren und Augen der Zuhörer. Ganz dicht dabei wird die Kantorei mit den Solisten singen - wie beim Auftritt im Festgottesdienst „300 Jahre St. Petri“. Damals bildeten alle einen lebendigen, intensiven Klangkörper auf engstem Raum - die Luft vibrierte. So soll es auch diesmal sein. „Jauchzet, frohlocket“ – damit beginnt das Konzert. Wir führen die Kantaten 1 und 4-6 auf. Karten gibt es bei Suttmöller, im Kirchenbüro, den Chormitgliedern und an der Abendkasse.

Andreas Opp

Foto: Karla Enríquez



## Meisterkonzert - weihnachtliche Orgelmusik und Improvisationen

mit dem jungen Konzertorganisten Rien Donkersloot (NL) am 28. Dezember um 18.00 Uhr. Er ist bekannt für seine große musikalische Ausdrucksfähigkeit, studierte Orgel und Glockenspiel in Rotterdam und Amersfoort und schloss sämtliche Studiengänge mit Auszeichnung ab. Er ist Preisträger vieler Orgel- und Glockenspielwettbewerbe.

Eintrittskarten gibt es an der Abendkasse. Schüler und Mitglieder des Orgelfördervereins haben freien Eintritt.

Andreas Opp

Foto: Rien Donkersloot





### Taufen

15.06. Jante Maximilian Heinrich Heusinger  
 15.06. Lino Lindenthal  
 15.06. Aaron Elia Zaid  
 15.06. Benjamin Zaid  
 15.06. Alexander Zed  
 15.06. Julia Zed  
 22.06. Maja Elisabeth Schneider  
 (in Bennien)  
 12.07. Valentin Bock  
 12.07. Joost Köhler  
 17.08. Toni Empen  
 17.08. Lennart Pfeiffer  
 17.08. Emmi Foissier



Foto: S. ten Thoren

### Geplante Taufgottesdienste

Sa.	11.10.	15.00 Uhr	Pn. Julius
So.	09.11.	11.30 Uhr	Pn. Julius
So.	07.12.	10.00 Uhr	Pn. ten Thoren

WEITERE TERMINE 2026 ?????



Foto: pixabay

### Trauungen

24.05. Nico und Alice Mailänder,  
 geb. Hennig (in Bünde)  
 07.06. Hendrik und Theresa Kaqase,  
 geb. Nölting (in Spenge-Wallenbrück)  
 05.07. Robert Simeon u. Lisa Blanka Maria  
 Wolf, geb. Vahle (in Oldendorf)  
 05.05. Michael und Marietta Gilmour,  
 geb. Mogge  
 23.08. Bernd und Natalja Knopp,  
 geb. Moor  
 30.08. Michael Augustyniak und Kira Dreibrodt

### Diamantene Hochzeit

06.08. Heinz und Margret Kröger,  
 geb. Kruse  
 03.09. Rolf und Brigitte Sommer,  
 geb. Winkelmann

### Eiserne Hochzeit

27.08. Adolf und Erika Bösemann,  
 geb. Moritz

### Bestattungen

13.06. Rita Selent, geb. Exner	88 Jahre
04.07. Jürgen Kern	65 Jahre
10.07. Victor Gau	77 Jahre (in Buer)
11.07. Wilfried Lamke	90 Jahre
16.07. Erika Ellerbrock, geb. Bäumer	84 Jahre (in Spenge)
16.07. Gisela Weymann, geb. Philipsen	86 Jahre

WEITERE erhalte ich am 27.08. von Fr. Bahr

Hier ist ein Abschied, dort ein Wiedersehen.  
 Hier ist ein Fortgehen, dort ein Heimkehren.  
 Hier ist ein Ende, dort ein Neubeginn.  
 Hier ist ein Erlöschen, dort ein Wiederaufstrahlen.  
 Hier ist ein Sterben,  
 dort ein Erwachen zum ewigen Leben.

Irmgard Erath



Foto: pixabay

**Juli**

01. Roland Jahn	85	17. Ilona Diekmann	81	28. Inge Schröder	87
02. Elfriede Otto	94	19. Gisela Thors	87	28. Rolf Tiemann	85
02. Ilona Kozyan	85	19. Ursula Bextermöller	86	29. Peter Enns	90
03. Erna Eickmeyer	91	19. Reinhold Kowert	86	29. Dieter Sierp	85
03. Lisa Wippermann	90	20. Bernhard Schwenke	86	30. Erich Falkowski	91
04. Ursula Kreuzer	89	21. Lieselotte Busch	93	30. Wolfgang Emanuel	85
04. Olinde Rieger	83	21. Doris Teik	86	30. Tini Schulze	82
05. Marlies Oestreich	87	21. Margret Frommhold	84	31. Margret Seroka	90
06. Max Lißner	92	22. Erika Rudat	82	31. Edeltraud Linke	87
06. Liselotte Ludwig	80	23. Gisela Bockstette	90		
07. Otto Eimers	91	25. Ingeborg Dörnenburg	93		
07. Anita Paesche	84	25. Helmuth Helbing	93		
08. Beate Weber	90	25. Marianne Schengber	90		
11. Manfred Staege	86	26. Adolf Hahn	100		
11. Ingeborg Barre	84	26. Helga Kronsbein	91		
11. Walter Schlonski	80	26. Horst Niemann	89		
12. Heribert Duscha	84	26. Hiltraud Schweppe	86		
12. Renate Goronzi	84	26. Brigitte Volkmer	82		
12. Renate Weißig	84	27. Peter Heck	98		
12. Erika Meineke	80	27. Werner Hegemann	95		
13. Charlotte Scheidig	88	27. Ilse Metz	90		
14. Inge-Lore Backhaus	98	28. Anneliese Keller	95		
14. Hermann Lüssenheide	84	28. Wilhelm Knapmeyer	89		



Foto: pixabay

**August**

01. Ursula Gärling	91	13. Gerd Maßmann	84	26. Bärbel Libor	84
02. Helga Reller	88	14. Helga Kemper	88	27. Horst Warnke	95
02. Rolf van Eß	80	15. Gisela Kirstein	93	27. Karola Eser	91
03. Hildegard Elstermeyer	97	15. Burkhardt Schleef	87	27. Inge Grohmann	86
03. Waltraud Gaenge	90	15. Hans-Joachim Zimmermann	86	27. Ruth Lüssenheide	83
05. Hans Jürgen Pfeiff	80	15. Erika Kühn	81	27. Heidrun Heller	81
07. Lisa Blomeyer	92	16. Luise Leeker	85	29. Waltraud Mäscher	91
07. Marianne Janek	82	18. Ursula Werner	87	29. Heinrich Eickmeyer	88
09. Gerda Henschen	91	18. Rolf Freyberg	82	29. Alfred Böhme	80
09. Gisela Möllmann	90	19. Karlheinz Leerkamp	86	31. Hermine Hornung	96
09. Gerhard Ahlmeyer	89	19. Antje Kühn	83	31. Lieselotte Schievink	87
09. Wolke Gresbrand	84	19. Fred Frey	81		
09. Uwe Jansen	83	20. Ruth Mielke	89		
09. Erna Wansiedler	83	20. Brigitte Klockenbrink	82		
09. Dr. Horst Trappe	81	21. Werner Trick	91		
10. Gerhard Heller	84	21. Therese Mills	86		
10. Bärbel Herbke	83	22. Ingrid Schneider	85		
10. Brunhilde Paap	90	22. Heidemarie Götze	83		
11. Eva Ingeborg Bergmann	82	22. Ruth Nikulla	83		
11. Helmut Schultz	80	23. Ingrid Boose	92		
12. Gerda Janek	90	24. Karin Westhoff	85		
12. Marianne Lieske	86	26. Renate Arnaschus	86		
12. Renate Albrecht	81				
12. Hans-Jürgen Diekmann	81				



Foto: Pohlmann



## September

01. Armin Fichte	86	13. Anneliese Janzen	90	24. Marlies	
02. Bernd Knapp	81	13. Brigitte Oltmanns	83	Leimbrock-Brune	82
03. Renate Wagner	88	13. Monika Schlonski	80	24. Waltraud Gehrke	80
03. Magdalene Reali	86	14. Ilse Bensmann	82	25. Ingrid Hohnsträter	87
03. Friedhelm Sieber	86	15. Annelies David	86	26. Wilfried Kenneweg	84
03. Karl-Heinz Vogt	85	16. Friedrich		26. Gerd Klöne	83
04. Inge Schulte	94	Hoppenbrock	88	26. Gertrud Detmer	80
04. Ingrid Wehrle	81	17. Lore Fischer	94	27. Greta Hilterhaus	90
08. Ingrid Wehse	90	17. Helmut Lemke	86	28. Erika Holz	93
08. Karin Broska	87	17. Grete Brockmann	85	28. Bernd Westhoff	85
08. Karin Maßmann	84	18. Margreth Möntmann	89	29. Edith Zippel	96
09. Irmgard Dodt	93	18. Birgit Heise	87	30. Friedrich Pörtner	100
09. Gerhard Kibelsky	89	18. Heinrich Henke	86	30. Detlef Frye	86
09. Ingrid Borgards	81	19. Heidemarie Lämmel	83	30. Ursula Kruse	86
09. Regina Görler	81	20. Manfred		30. Ulrich Stefener	84
10. Helga Kükenbrink	94	Kleine-Nordhaus	84	30. Hannelore Kirchner	80
11. Christa Hülseberg	90	21. Brigitte Pölkner	86		
11. Rita Selent	89	22. Edith Kranz	96		
12. Ruth Walenzko	91	22. Katharina Paul	89		
12. Hannelore Schooß	85	22. Elsbeth Hellmann	85		
		24. Gisela Weidemann	86		



Foto:  
Pohlmann

**Liebe Geburtstagskinder der Petrigemeinde.**

**Sollten Sie mit der Veröffentlichung Ihres „Ehrentages“ nicht einverstanden sein, dann melden Sie sich dazu bitte im Kirchenbüro, damit das künftig berücksichtigt werden kann. VIELEN DANK!**

Schöne Gärten kommen von uns

Planen Sie mit uns Ihren  
Traumgarten

**Konrad Hüpel GmbH**  
Gartengestaltung  
Pools und Bioschwimmbäder  
Straßen- und Landschaftsbau

Am Waldrand 9a  
49324 Melle (Gerden)  
Fon: (05422) 55 88

info@huepel-gartengestaltung.de  
www.huepel-gartengestaltung.de

Nacht der Kirchen

Samstag, 1. November 2025

Nacht der Kirchen – das Programm in St. Petri

19.00-19.30 Uhr: „Das Küchenquartett“, Leitung: U. M. Busch

19.45-20.15: „Viva la vida“

Junge Chöre Surprise & Young Voices, Optimisten, Band „crossing in the middle“

und Tanzgruppe „Pivot“,

Leitung: M. Schulte, I. Bromisch, A. Opp

20.30-21.00: Song of Joy

Chöre, Band

und SCrebel Dance, Leitung: S. Hensiek, A. Opp

21.15-21.45: „Abendlieder“

Mit singender Gemeinde und Bläsern

Leitung: U.-M. Busch & Kantoren

Anschließend: Gebet zur Nacht

